

**Πανεπιστήμιο Θεσσαλίας  
Σχολή Γεωπονικών Επιστημών  
Τμήμα Γεωπονίας Ιχθυολογίας & Υδάτινου Περιβάλλοντος**

## **Έκθεση Εσωτερικής Αξιολόγησης**

**Ακαδημαϊκό έτος: 2011-2012**

## 1. Η διαδικασία της εσωτερικής αξιολόγησης

Στο πλαίσιο της συνεχούς βελτίωσης της λειτουργίας του Τμήματος Γεωπονίας Ιχθυολογίας & Υδάτινου Περιβάλλοντος (ΤΓΙΥΠ) η Γενική Συνέλευση (ΓΣ) του Τμήματος στην 93<sup>η</sup>/21.09.12 συνεδρίασή της, ανέθεσε σε Ομάδα Εσωτερικής Αξιολόγησης (ΟΜΕΑ) να προβεί στην καταγραφή και την αξιολόγηση της υφιστάμενης κατάστασης και να υποβάλει την έκθεσή της προς τη ΓΣ του Τμήματος. Η επιτροπή συνεργάστηκε με το σύνολο των μελών Διδακτικού και Ερευνητικού Προσωπικού (ΔΕΠ), των Συμβασιούχων Διδασκόντων (ΠΔ 407/80), του Διοικητικού Προσωπικού, καθώς και του Ειδικού Τεχνικού Ερευνητικού Προσωπικού (ΕΤΕΠ) και του Ειδικού Επιστημονικού Διδακτικού Προσωπικού (ΕΕΔΙΠ) του Τμήματος και τους προπτυχιακούς, μεταπτυχιακούς φοιτητές, όπως & με τους Υποψήφιους Διδάκτορες (ΥΔ), αναλύοντας τα αρχεία της Γραμματείας του Τμήματος και τα στατιστικά στοιχεία της διεθνούς βιβλιογραφίας. Κατόπιν αυτών συντάχθηκε την τελική Έκθεση Εσωτερικής Αξιολόγησης (ΕΕΣΑ), το τελικό κείμενο της οποίας επικυρώθηκε στη συνεδρίαση της 102<sup>ης</sup>/01-07-13 ΓΣ του Τμήματος.

### ΣΥΝΟΨΗ ΤΩΝ ΒΑΣΙΚΟΤΕΡΩΝ ΣΗΜΕΙΩΝ ΤΗΣ ΑΞΙΟΛΟΓΗΣΗΣ

<b>Εσωτερικό περιβάλλον: Ισχυρά σημεία - δυνατότητες</b>
<ul style="list-style-type: none"><li>• Μοναδικό Τμήμα Ιχθυολογίας πενταετούς φοίτησης στην Ελληνική Πανεπιστημιακή Εκπαίδευση</li><li>• Σύγχρονο και ευέλικτο Πρόγραμμα Σπουδών</li><li>• Ικανοποιητικό επίπεδο προπτυχιακών φοιτητών (βάσει βαθμού εισαγωγής σε συνάρτηση με τις επιλογές τους στο μηχανογραφικό)</li><li>• Επιτυχώς αξιολογημένο ΠΜΣ</li><li>• Ικανοποιητικός αριθμός ερευνητικών προγραμμάτων που εκπονούνται από τα μέλη ΔΕΠ</li><li>• Η σχετικά μικρή ηλικία των υψηλού επιπέδου και γενικής αναγνώρισης μελών ΔΕΠ (δημοσιεύσεις, citations, ευθύνη σημαντικών επιστημονικών έργων κλπ.)</li><li>• Επάρκεια σε εξοπλισμό διδασκαλίας (όλες οι αίθουσες διαθέτουν βίντεο-προβολείς και PC)</li><li>• Σύγχρονη ιστοσελίδα και υψηλό επίπεδο παροχής πληροφοριών και υπηρεσιών</li><li>• Δυνατότητα επικοινωνίας με τους φοιτητές και τους εκπροσώπους τους</li><li>• Επιτυχής διασύνδεση με την τοπική κοινωνία και παραγωγικούς φορείς</li></ul>
<b>Εσωτερικό περιβάλλον: Αδύνατα σημεία - προβλήματα</b>
<ul style="list-style-type: none"><li>• Σχετική έλλειψη μελών ΔΕΠ σε γνωσιακά αντικείμενα λόγω συνταξιοδότησης</li><li>• Έλλειψη επαρκούς συν-χρηματοδότησης</li><li>• Ελλείψεις σε σύγχρονο ερευνητικό εξοπλισμό και αδυναμία εκσυγχρονισμού του υπάρχοντος εξοπλισμού</li><li>• Καθυστερήσεις στην ίδρυση εργαστηρίων και στην ολοκλήρωση της ακαδημαϊκής φυσιογνωμίας του Τμήματος</li></ul>
<b>Εξωτερικό περιβάλλον: Ευκαιρίες</b>
<ul style="list-style-type: none"><li>• Συνεχώς αυξανόμενες απαιτήσεις σε θέματα υδάτινου περιβάλλοντος, αλιείας και υδατοκαλλιεργειών τόσο σε ερευνητικό όσο και σε επιχειρηματικό επίπεδο στη χώρα</li><li>• Συνεχώς αυξανόμενο ενδιαφέρον της Ε.Ε. για τη διαχείριση των υδάτινου περιβάλλοντος (Κοινή Αγροτική Πολιτική - Κοινή Αλιευτική Πολιτική, Ολοκληρωμένη Θαλάσσια Πολιτική της Ε.Ε.)</li><li>• Άριστες μέχρι σήμερα προοπτικές επαγγελματικής αποκατάστασης των αποφοίτων</li><li>• Αναγνώριση των επαγγελματικών δικαιωμάτων των αποφοίτων από το ΓΕΩΤΕΕ</li><li>• Συνεχής διεύρυνση των συνεργασιών με ελληνικά και ξένα πανεπιστήμια (προγράμματα Erasmus-Leonardo Da Vinci, υποβολή σε κοινά προγράμματα έρευνας, συμμετοχή σε κοινές επιστημονικές εκδηλώσεις, κλπ)</li><li>• Οι ευρωπαϊκοί πόροι ή/και οι πόροι του ΕΣΠΑ για την έρευνα</li></ul>
<b>Εξωτερικό περιβάλλον: Απειλές</b>
<ul style="list-style-type: none"><li>• Η υπερβολική εξάρτηση από το Υπουργείο Παιδείας &amp; η γραφειοκρατία και οι υπερβολικές καθυστερήσεις στις θέσεις ΔΕΠ και ΕΤΕΠ</li><li>• Οι χαμηλές αμοιβές, η έλλειψη επιβράβευσης της ποιότητας, η συνολική υποβάθμιση της δημόσιας παιδείας και η φυγή επιστημόνων στο εξωτερικό</li><li>• Υποβάθμιση του Προγράμματος Δημοσίων Επενδύσεων</li><li>• Έλλειψη οράματος από τον επιχειρηματικό κόσμο και υποβάθμιση της σημασίας της έρευνας στην ανάπτυξη της χώρας</li></ul>

## **2. Στελέχωση του Τμήματος**

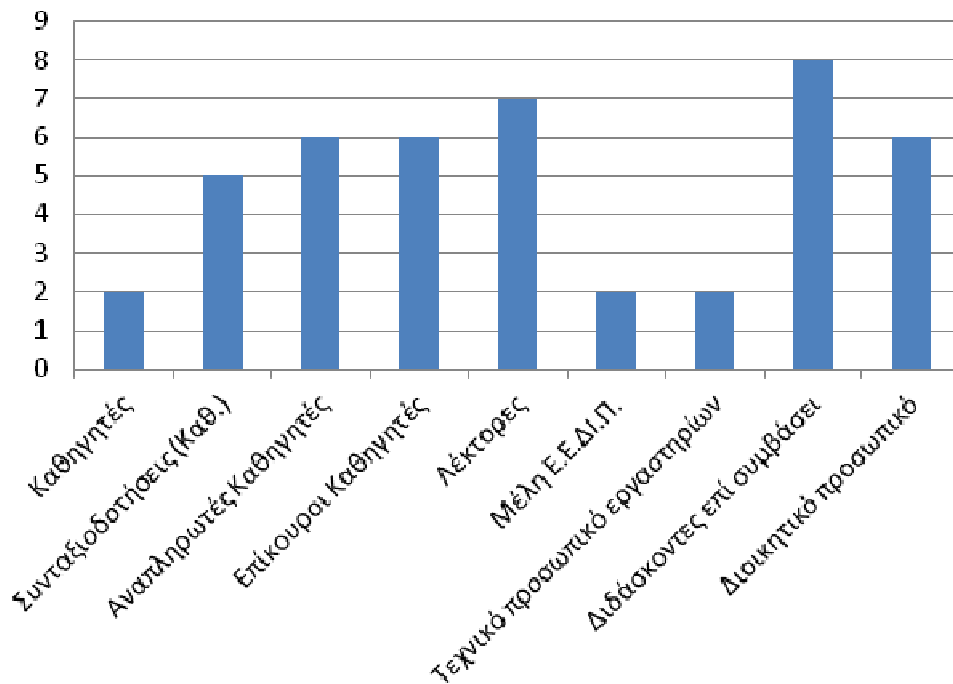
Όλες οι εκπαιδευτικές διαδικασίες τελούνται στο κτίριο της Σχολής Γεωπονικών Επιστημών το οποίο όμως βρίσκεται μακριά από τη θάλασσα παρά τις απαιτήσεις του Τμήματος για συνεχή ροή νερού για να εξυπηρετηθούν κυρίως οι ερευνητικές / πειραματικές ανάγκες των υδατοκαλλιεργειών. Η στελέχωση του Τμήματος σε διδακτικό, διοικητικό και εργαστηριακό προσωπικό, κατά την ακαδημαϊκή χρονιά 2011-2012 (ποσοτικά στοιχεία) ήταν συνολικά 21 υπηρετούντα μέλη ΔΕΠ:

- Δύο Καθηγητές,
- Έξι Αναπληρωτές Καθηγητές,
- Έξι Επίκουροι Καθηγητές και
- Επτά Λέκτορες

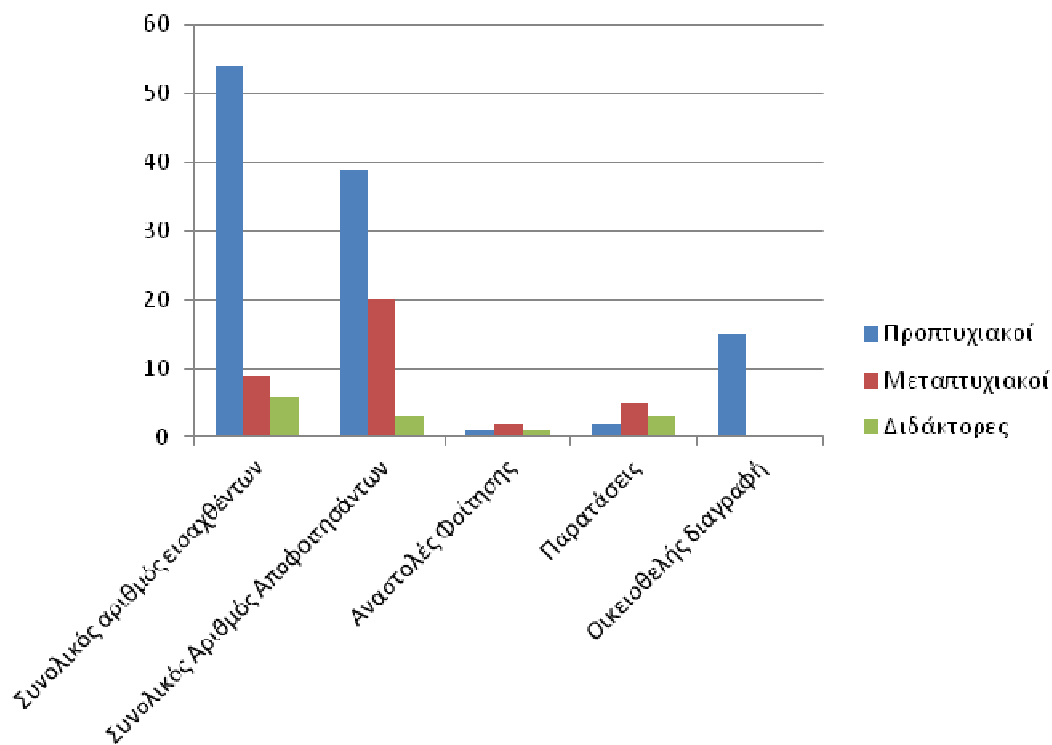
Δεν εκκρεμεί διορισμός νέου μέλους ΔΕΠ παρότι έχουν συνταξιοδοτηθεί 5 μέλη ΔΕΠ την τελευταία 3ετία στο ΤΓΙΥΠ & έχουν ζητηθεί έγκαιρα (εντός του έτους αποχώρησής τους) οι ανάλογες νόμιμες αναπληρώσεις από το Υπουργείο Παιδείας.

Τη Γραμματεία στελεχώνουν τέσσερις υπάλληλοι Ιδιωτικού Αορίστου Χρόνου (ΙΔΑΧ / 2 ΠΕ, 1 ΤΕ & 2 ΔΕ). Εργαστηριακά και τεχνικά το Τμήμα υποστηρίζεται από δύο μέλη ΕΤΕΠ (1 ΠΕ & 1 ΔΕ), δύο μέλη ΕΕΔΙΠ (2 ΤΕ) και δύο υπαλλήλους ΙΔΑΧ (1 ΠΕ & 1 ΔΕ). Το 1 μέλος ΕΕΔΙΠ είναι αποσπασμένο στη Γραμματεία του Συμβουλίου Κοσμητείας της Σχολής Γεωπονικών Επιστημών (Σχ. 1). Η ΓΣ του ΤΓΙΥΠ αποφάσισε ότι κατά τα επόμενα έτη λειτουργίας του Προγράμματος Προπτυχιακών Σπουδών (ΠΠΣ) της θα κάνει ελάχιστη έως και μηδενική χρήση (0,5-1 οικονομική πίστωση) σε διδάσκοντες επί συμβάσει ΠΔ 407/80. Η ΓΣ κρίνει ότι προέχει η διαπιστωμένη αυτάρκεια σε εκπαιδευτικό δυναμικό και μέσα (με την αναλογισθείσα αύξηση του φόρτου εργασίας μελών ΔΕΠ), πάντα λαμβάνοντας υπόψη την διατήρηση της υψηλής ποιότητας της παρεχόμενης εκπαιδευτικής διαδικασίας προς τους φοιτητές, όπως αυτή καταγράφηκε στην τελευταία Έκθεση Εξωτερικής Αξιολόγησης (ΕΕΞΑ). Επιπλέον, για τον ίδιο λόγο, αποφάσισε την σταδιακή αύξηση του αριθμού των εισδεχόμενων φοιτητών της, διαπιστώνοντας το κενό στην αγορά εργασίας, για να επανέλθει σε θετικό πρόσημο η ανάπτυξη του κλάδου της αλιείας & υδατοκαλλιεργειών στην Επικράτεια.

Στο Τμήμα το ακαδημαϊκό έτος 2011-12 εισήχθησαν 54 Προπτυχιακοί, 9 Μεταπτυχιακοί φοιτητές καθώς και 6 Υποψήφιοι Διδάκτορες, ενώ έχουν αποφοιτήσει 39 Γεωπόνοι-Ιχθυολόγοι, 20 μεταπτυχιακοί φοιτητές και έχουν απονεμηθεί 3 Διδακτορικά Διπλώματα. Η οικονομική δυσπραγία που διέρχεται η Τρτοβάθμια Εκπαίδευση, αλλά και η Ελληνική οικογένεια, αποτυπώνεται μερικώς στις αναστολές φοίτησης, ή/και στις οικειοθελείς διαγραφές που κυμαίνονται συνολικά κοντά στο 20% (Σχ. 2).

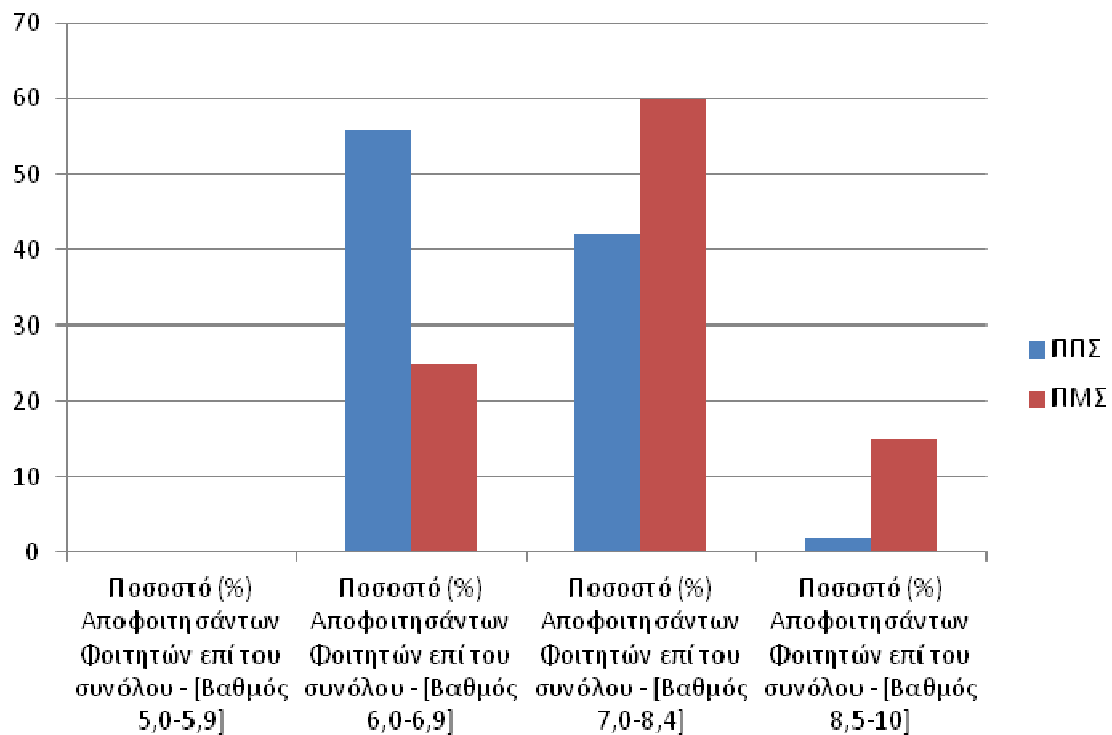


**Σχήμα 1.** Κατανομή προσωπικού. Σχέση αριθμού ΔΕΠ με το υπόλοιπο στελεχειακό δυναμικό για το ακαδημαϊκό έτος 2011-12.



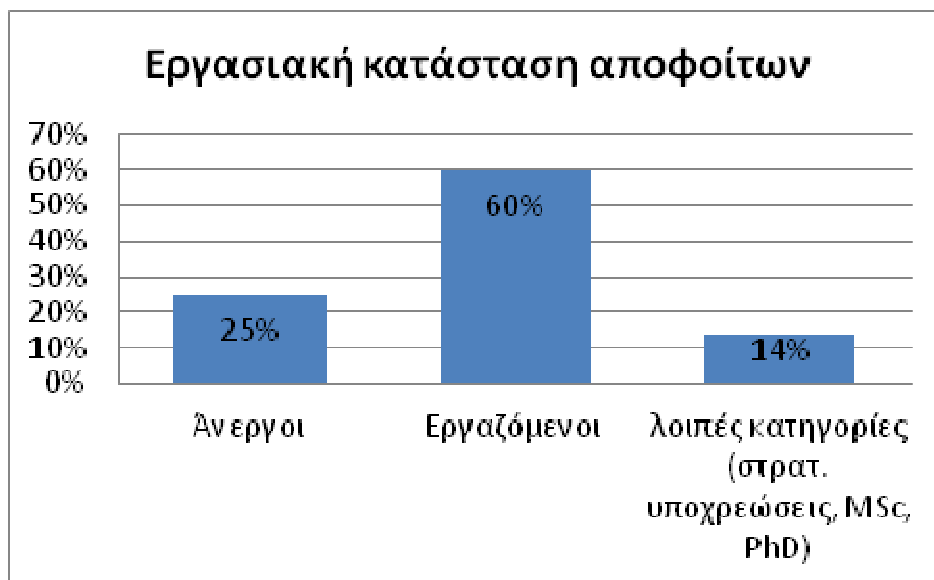
**Σχήμα 2.** Κατανομή φοιτητών / αποφοιτησάντων για το ακαδημαϊκό έτος 2011-12.

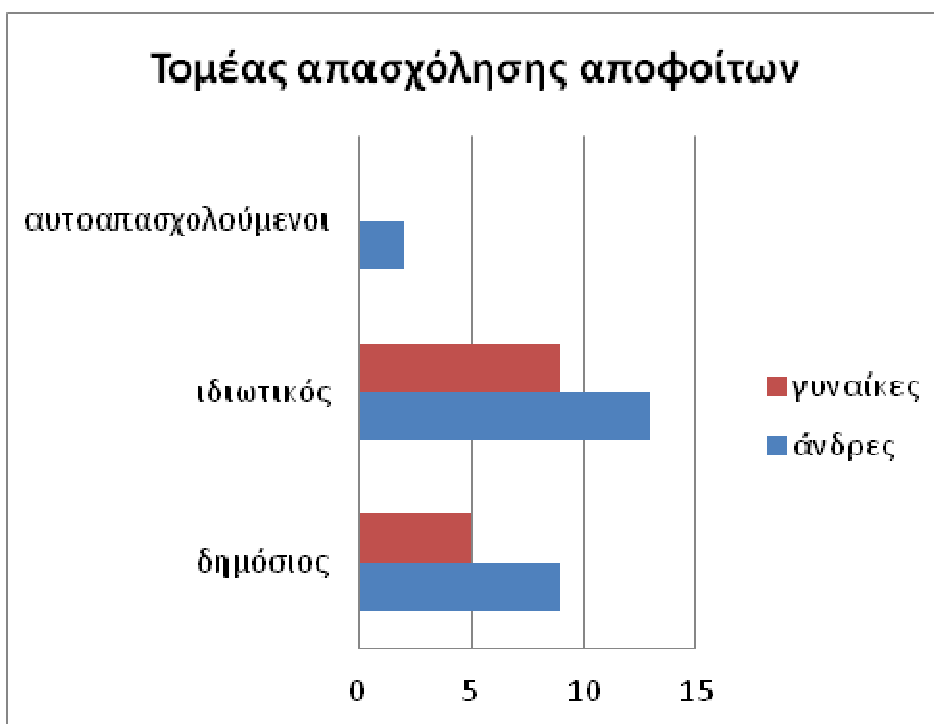
Εκ των από συνόλου 272 εγγεγραμμένων προπτυχιακών, 27 μεταπτυχιακών φοιτητών και 19 ΥΔ το ακαδημαϊκό έτος 2011-12 στο ΤΓΙΥΠ, η μέση βαθμολογία αποφοίτησης αποτυπώνεται αρκετά υψηλή για τα ΠΠΣ & ΠΜΣ αντίστοιχα (Σχ. 3). Ο μέσος όρος απόλυτης βαθμολογίας στη δεκαβάθμια κλίμακα καταγράφεται ως 6,97 στο ΠΠΣ & 7,51 στο ΠΜΣ με μέση διάρκεια φοίτησης σε έτη  $5,5 \pm 0,78$  &  $2 \pm 0,41$ , αντίστοιχα.



**Σχήμα 3.** Κατανομή βαθμολογίας (%) στα ΠΠΣ & ΠΜΣ για το ακαδημαϊκό έτος 2011-12.

Όσον αφορά την σταδιοδρομία των αποφοίτων του Τμήματος, το μεγαλύτερο ποσοστό αυτών, κοντά στο 60% έχει εξασφαλίσει μια θέση εργασίας (μόνιμη ή περιστασιακή), κυρίως στο ιδιωτικό τομέα των υδατοκαλλιεργειών εντός συνόρων της Ελληνικής Επικράτειας, ενώ περίπου το 14% συνεχίζει τις σπουδές σε μεταπτυχιακά και διδακτορικά προγράμματα στην ημεδαπή ή στην αλλοδαπή (Σχ. 4).





**Σχήμα 4.** Σταδιοδρομία των αποφοίτων του Τμήματος για το ακαδημαϊκό έτος 2011-12.

### **3. Διοίκηση του Τμήματος**

Θεσμοθετημένες επιτροπές που λειτουργούν στο ΤΓΙΥΠ:

- Επιτροπή αναμόρφωσης ΠΠΣ
- Επιτροπή σύνταξης του τετραετούς Ακαδημαϊκού Προγραμματισμού
- Επιτροπή Δεοντολογίας
- Επιτροπή Ερευνητικού Σχεδιασμού
- Επιτροπή έγκρισης συγγραμμάτων ΕΥΔΟΞΟΣ
- Επιτροπή ελέγχου Οικονομικών Τμήματος
- Επιτροπή ιστοσελίδας Τμήματος
- Επιτροπή κατάρτισης ωρολογίου προγράμματος και προγράμματος εξετάσεων
- Επιτροπή καταστροφής πάγιου εξοπλισμού & αναλωσίμων
- Επιτροπή κατατακτήριων εξετάσεων
- Επιτροπή προβολής Τμήματος στη Δευτεροβάθμια Εκπαίδευση
- Επιτροπή προβολής των δραστηριοτήτων του Τμήματος στις τομεακές εκθέσεις ΖΟΟΤΕΧΝΙΑ/ΑΓΡΟΤΙΚΑ
- Επιτροπή διενέργειας και αξιολόγησης πρόχειρων μειοδοτικών διαγωνισμών
- Επιτροπή αγοράς επιστημονικών οργάνων από τις πιστώσεις ΚΑΕ 4121
- Επιτροπή αντιστοίχισης μαθημάτων
- Επιτροπή αξιολόγησης για την εισαγωγή μεταπτυχιακών φοιτητών στο ΠΜΣ
- Επιτροπή αξιολόγησης για τη πρόσληψη Οργανωτικών Υπευθύνων του ΠΜΣ
- Επιτροπή διοργάνωσης των Διεθνών Συνεδρίων Υδροβιολογίας-Αλιείας

- Επιτροπή εορτασμού της Παγκόσμιας Ημέρας Περιβάλλοντος
- Επιτροπή επιλογής συμβασιούχων 407/80
- Επιτροπή οργάνωσης υποδοχής πρωτοετών φοιτητών
- Επιτροπή παραλαβής υλικών και βεβαίωσης εκτέλεσης έργου
- Επιτροπή πρασίνου

Εκτός αυτών το ΤΓΙΥΠ συμμετέχει με εκπρόσωπό του στις ακόλουθες επιτροπές του Πανεπιστημίου:

- Επιτροπή Ερευνών
- Επιτροπή Στρατηγικού Σχεδιασμού
- Επιτροπή Βιβλιοθήκης
- Επιτροπή Διεθνών Σχέσεων
- Επιτροπή Μορφωτικών Ανταλλαγών και Ευρωπαϊκών Εκπαιδευτικών Προγραμμάτων (ERASMUS)
- Γραφείο Διασύνδεσης
- Γραφείο Πρακτικής Άσκησης

Εσωτερικοί κανονισμοί που υπάρχουν στο Τμήμα:

- Κανονισμός Εκπόνησης Διπλωματικών Εργασιών
- Κανονισμός Εκπόνησης Πρακτικής Άσκησης
- Εσωτερικός Κανονισμός λειτουργίας ΠΜΣ, πλήρως εναρμονισμένος με αυτόν του ΠΘ
- Εσωτερικός Κανονισμός λειτουργίας Προγράμματος Διδακτορικών Σπουδών, πλήρως εναρμονισμένος με αυτόν του ΠΘ
- Κανονισμός Δεοντολογίας πλήρως εναρμονισμένος με αυτόν του ΠΘ

Πολλές από τις επιτροπές έχουν διάρκεια μεγαλύτερη του έτους. Οι επιτροπές συνήθως είναι τριμελείς. Τα μέλη ΔΕΠ συμμετέχουν σε τουλάχιστο δύο επιτροπές το καθένα με μέγιστη συμμετοχή σε 6 επιτροπές, φόρτος αρκετά σημαντικός, όπως προκύπτει από τα ερωτηματολόγια των μελών ΔΕΠ.

## **4. Προγράμματα Σπουδών**

### ***4.1. Πρόγραμμα Προπτυχιακών Σπουδών (ΠΠΣ)***

Το πρόγραμμα σπουδών είναι διαρθρωμένο σε τέσσερις βασικούς άξονες:

- Αλιεία
- Υδρόβια Ζωική και Φυτική Παραγωγή
- Τεχνολογία και Εμπορία Αλιευμάτων
- Διαχείριση του Υδάτινου Περιβάλλοντος

Το ΠΠΣ δεν έχει μεταβληθεί κατά την τελευταία τετραετία. Το νέο ευέλικτο ΠΠΣ, ελαφρύτερο σε αριθμό προσφερόμενων μαθημάτων για τη λήψη του πτυχίου, αλλά ισάξιο σε εξαμηνιαίο φόρτο εργασίας των φοιτητών (συνολικά ECTS), θα εφαρμοστεί από το ακαδημαϊκό έτος 2013-14, πόρισμα αποτυπωμένο στην ΕΕΞΑ. Σήμερα, ο συνολικός αριθμός των υποχρεωτικών μαθημάτων είναι 49 (ποσοστό 80,32%) και ο συνολικός αριθμός των μαθημάτων επιλογής για την απόκτηση του πτυχίου είναι 12 (ποσοστό 19,68%). Μετά από απόφαση της ΓΣ κατά το ακαδημαϊκό έτος 2009-2010 και εντεύθεν τέθηκε σε εφαρμογή σύστημα ομαδοποίησης προαπαιτούμενων μαθημάτων που σε δύο έτη αναδιαρθρώθηκε στο ελάχιστο, λόγω ανυπέρβλητων προβλημάτων εφαρμογής του από τα εκάστοτε λογισμικά της Γραμματείας του ΤΓΙΥΠ (βλ. Πιν. 1). Οι απόλυτοι αριθμοί επιτυχίας των φοιτητών από εξάμηνο σε εξάμηνο, συμπεριλαμβανομένης της επαναληπτικής περιόδου, στα προσφερόμενα μαθήματα αποτυπώνεται στον Πιν. 2.

**Πίνακας 1.**

A/A	Μάθημα	Κωδ. Μαθήματος	Ώρες Διδασκαλίας	Περιλαμβάνονται Ώρες Εργαστηρίου ή Άσκησης	Περιλαμβάνονται Ώρες Εργαστηρίου ή Άσκησης	Ώρες Εργαστηρίου ή Άσκησης	Μονάδες ECTS	Προαπαιτούμενα	Κατηγορία Μαθήματος	Γνωστική Κατηγορία	Κατηγορία Κατεύθυνσης	Πολλαπλή Βιβλιογραφία	Εξάμηνο	Χρήση Εκπ/ων Μέσων	Επάρκεια Εκπ/ων Μέσων	Αναφορά Ελλείψεων Εκπ/ων Μέσων
1	ΘΕΩΡΙΑ ΤΗΣ ΕΞΕΛΙΞΗΣ (2011-2012)	ΥΔ0403	3.00	Όχι	Όχι		4.00	-	(Ε) κατ' Επιλογήν	Επιστημονικής Περιοχής (ΕΠ)	Μάθημα Κορμού (ΚΟ)	Όχι		Όχι	Όχι	
2	ΓΕΝΕΤΙΚΗ ΜΗΧΑΝΙΚΗ (2011-2012)	ΥΔ0402	3.00	Όχι	Όχι		4.00	-	(ΕΕ) Ελεύθερης Επιλογής	Επιστημονικής Περιοχής (ΕΠ)	Μάθημα Κορμού (ΚΟ)	Όχι		Όχι	Όχι	
3	ΕΝΥΔΡΕΙΟΛΟΓΙΑ (2011-2012)	ΥΔ0309	3.00	Ναι	Ναι	1.00	4.00	-	(ΕΕ) Ελεύθερης Επιλογής	Επιστημονικής Περιοχής (ΕΠ)	Μάθημα Κορμού (ΚΟ)	Ναι		Όχι	Όχι	
4	ΤΕΧΝΟΛΟΓΙΑ ΙΧΘΥΟΤΡΟΦΩΝ (2011-2012)	ΥΔ0308	3.00	Ναι	Ναι	1.00	4.00	-	(ΕΕ) Ελεύθερης Επιλογής	Επιστημονικής Περιοχής (ΕΠ)	Μάθημα Κορμού (ΚΟ)	Ναι		Ναι	Ναι	
5	ΕΦΑΡΜΟΓΕΣ HACCP ΚΑΙ ISO ΣΤΗΝ ΑΛΙΕΙΑ ΚΑΙ ΣΤΙΣ ΥΔΑΤΟΚΑΛΛΙΕΡΓΕΙΕΣ (2011-2012)	ΜΤ0302	3.00	Όχι	Όχι		4.00	-	(ΕΕ) Ελεύθερης Επιλογής	Επιστημονικής Περιοχής (ΕΠ)	Μάθημα Κορμού (ΚΟ)	Όχι		Ναι	Ναι	
6	ΟΙΚΟΝΟΜΙΚΗ ΑΠΟΤΙΜΗΣΗ ΤΩΝ ΥΔΑΤΙΝΩΝ ΠΟΡΩΝ (2011-2012)	ΜΤ0105	3.00	Ναι	Ναι	1.00	4.00	ΜΤ0106-ΕΚΤΙΜΗΤΙΚΗ ΚΑΙ ΛΟΓΙΣΤΙΚΗ ΣΤΗΝ ΑΛΙΕΙΑ ΚΑΙ ΤΙΣ ΥΔΑΤΟΚΑΛΛΙΕΡΓΕΙΕΣ	(Υ) Υποχρεωτικό		Μάθημα Κορμού (ΚΟ)	Ναι		Ναι	Ναι	
7	ΦΥΣΙΚΗ ΚΑΙ ΧΗΜΙΚΗ ΩΚΕΑΝΟΓΡΑΦΙΑ (2011-2012)	ΔΥ0300	3.00	Ναι	Ναι	1.00	4.00	ΒΠ1300-ΩΚΕΑΝΟΓΡΑΦΙΑ	(Υ) Υποχρεωτικό	Επιστημονικής Περιοχής (ΕΠ)	Μάθημα Κορμού (ΚΟ)	Ναι		Ναι	Ναι	
8	ΠΕΡΙΒΑΛΛΟΝΤΙΚΟΣ ΣΧΕΔΙΑΣΜΟΣ (2011-2012)	ΔΥ0205	3.00	Ναι	Ναι	1.00	4.00	-	(ΕΕ) Ελεύθερης Επιλογής	Επιστημονικής Περιοχής (ΕΠ)	Μάθημα Κορμού (ΚΟ)	Ναι		Όχι	Όχι	
9	ΙΧΘΥΟΠΑΘΟΛΟΓΙΑ (2011-2012)	ΥΔ0502	4.00	Ναι	Ναι	2.00	4.00	ΒΠ2300-ΙΣΤΟΛΟΓΙΑ ΥΔΡΟΒΙΩΝ ΖΩΙΚΩΝ ΟΡΓΑΝΙΣΜΩΝ	(Υ) Υποχρεωτικό	Επιστημονικής Περιοχής (ΕΠ)	Μάθημα Κορμού (ΚΟ)	Ναι		Ναι	Ναι	
10	ΤΕΧΝΟΛΟΓΙΕΣ ΜΕΤΑΠΟΙΗΣΗΣ ΑΛΙΕΥΜΑΤΩΝ (2011-2012)	ΜΤ0400	4.00	Ναι	Ναι	2.00	4.00	ΜΤ0305-ΕΠΙΣΤΗΜΗ ΚΑΙ ΤΕΧΝΟΛΟΓΙΑ ΑΛΙΕΥΜΑΤΩΝ	(Υ) Υποχρεωτικό	Επιστημονικής Περιοχής (ΕΠ)	Μάθημα Κορμού (ΚΟ)	Ναι		Ναι	Όχι	Υπάρχουν προβλήματα με τα συστήμα προβολής σε ορισμένες αίθουσες
11	ΕΛΕΓΧΟΣ ΠΟΙΟΤΗΤΑΣ ΚΑΙ ΤΕΧΝΙΚΕΣ ΕΛΕΓΧΟΥ ΝΟΘΕΙΑΣ ΑΛΙΕΥΜΑΤΩΝ (2011-2012)	ΜΤ0307	3.00	Όχι	Όχι		4.00	-	(Ε) κατ' Επιλογήν	Επιστημονικής Περιοχής (ΕΠ)	Μάθημα Κορμού (ΚΟ)	Όχι		Όχι	Όχι	
12	ΧΡΗΜΑΤΟΔΟΤΗΣΗ ΚΑΙ ΑΞΙΟΛΟΓΗΣΗ ΑΛΙΕΥΤΙΚΩΝ ΕΠΕΝΔΥΣΕΩΝ (2011-2012)	ΜΤ0103	3.00	Όχι	Όχι		4.00	-	(Ε) κατ' Επιλογήν	Επιστημονικής Περιοχής (ΕΠ)	Μάθημα Κορμού (ΚΟ)	Όχι		Ναι	Ναι	
13	ΔΙΑΧΕΙΡΙΣΗ ΠΕΡΙΒΑΛΛΟΝΤΙΚΩΝ ΚΙΝΔΥΝΩΝ (2011-2012)	ΔΥ0600	3.00	Ναι	Ναι	1.00	4.00	-	(Ε) κατ' Επιλογήν	Επιστημονικής Περιοχής (ΕΠ)	Μάθημα Κορμού (ΚΟ)	Ναι		Όχι	Όχι	
14	ΑΕΙΦΟΡΙΚΗ ΔΙΑΧΕΙΡΙΣΗ ΥΔΑΤΙΚΩΝ ΠΟΡΩΝ (2011-2012)	ΔΥ0201	4.00	Ναι	Ναι	1.00	4.00	ΒΠ1900-ΥΔΡΟΛΟΓΙΑ	(Υ) Υποχρεωτικό	Επιστημονικής Περιοχής (ΕΠ)	Μάθημα Κορμού (ΚΟ)	Όχι		Ναι	Όχι	Ελλείψεις σε ότι αφορά την αίθουσα πληροφορικής και το server.



Α/Α	Μάθημα	Κωδ. Μαθήματος	Ώρες Διδασκαλίας	Περιλαμβάνονται Ώρες Εργαστηρίου ή Ασκήσης	Περιλαμβάνονται Ώρες Εργαστηρίου ή Ασκήσης	Ώρες Εργαστηρίου ή Ασκήσης	Μονάδες ECTS	Προαπαιτούμενα	Κατηγορία Μαθήματος	Γνωστική Κατηγορία	Κατηγορία Κατεύθυνσης	Πολλαπλή Βιβλιογραφία	Εξάμηνο	Χρήση Εκπ/ων Μέσων	Επάρκεια Εκπ/ων Μέσων	Αναφορά Ελλείψεων Εκπ/ων Μέσων
15	ΑΕΙΦΟΡΙΚΗ ΔΙΑΧΕΙΡΙΣΗ ΑΛΙΕΥΤΙΚΩΝ ΑΠΟΘΕΜΑΤΩΝ (2011-2012)	ΑΛ0305	4.00	Ναι	Ναι	2.00	4.00	ΑΛ0301-ΑΛΙΕΙΑ	(Υ) Υποχρεωτικό	Επιστημονικής Περιοχής (ΕΠ)	Μάθημα Κορμού (ΚΟ)	Ναι		Ναι	Όχι	
16	ΔΙΑΧΕΙΡΙΣΗ ΜΟΝΑΔΩΝ ΥΔΑΤΟΚΑΛΛΙΕΡΓΕΙΩΝ (2011-2012)	ΥΔ0306	3.00	Όχι	Όχι		4.00	-	(Ε) κατ' Επιλογήν	Επιστημονικής Περιοχής (ΕΠ)	Μάθημα Κορμού (ΚΟ)	Όχι		Όχι	Όχι	
17	ΥΔΑΤΟΚΑΛΛΙΕΡΓΕΙΕΣ ΙΙ (2011-2012)	ΥΔ0305	5.00	Όχι	Όχι		4.00	-	(Υ) Υποχρεωτικό		Μάθημα Κορμού (ΚΟ)	Όχι		Όχι	Όχι	
18	ΥΓΙΕΙΝΗ ΚΑΙ ΣΥΝΤΗΡΗΣΗ ΕΔΩΔΙΜΩΝ ΑΛΙΕΥΜΑΤΩΝ (2011-2012)	ΜΤ0301	4.00	Ναι	Ναι	2.00	4.00	ΜΤ0305-ΕΠΙΣΤΗΜΗ ΚΑΙ ΤΕΧΝΟΛΟΓΙΑ ΑΛΙΕΥΜΑΤΩΝ	(Υ) Υποχρεωτικό		Μάθημα Κορμού (ΚΟ)	Όχι		Ναι	Ναι	
19	ΜΙΚΡΟΒΙΑΚΗ ΟΙΚΟΛΟΓΙΑ ΥΔΑΤΙΝΩΝ ΟΙΚΟΣΥΣΤΗΜΑΤΩΝ (2011-2012)	ΔΥ0900	4.00	Όχι	Όχι		4.00	ΒΠ0800-ΜΙΚΡΟΒΙΟΛΟΓΙΑ	(Υ) Υποχρεωτικό		Μάθημα Κορμού (ΚΟ)	Όχι		Όχι	Όχι	Όχι
20	ΠΛΑΓΚΤΟΝΙΚΑ ΤΡΟΦΙΚΑ ΠΛΕΓΜΑΤΑ (2011-2012)	ΔΥ0802	3.00	Όχι	Όχι		4.00	-	(Ε) κατ' Επιλογήν	Επιστημονικής Περιοχής (ΕΠ)	Μάθημα Κορμού (ΚΟ)	Όχι		Ναι	Όχι	Ανανέωση ηλεκτρονικών προβολέων
21	ΕΦΑΡΜΟΓΕΣ ΗΛΕΚΤΡΟΝΙΚΗΣ ΜΙΚΡΟΣΚΟΠΙΑΣ ΚΑΙ ΑΝΑΛΥΣΗ ΕΙΚΟΝΑΣ ΣΤΑ ΥΔΑΤΙΝΑ ΟΙΚΟΣΥΣΤΗΜΑΤΑ (2011-2012)	ΔΥ0107	3.00	Όχι	Όχι		4.00	-	(Ε) κατ' Επιλογήν	Επιστημονικής Περιοχής (ΕΠ)	Μάθημα Κορμού (ΚΟ)	Όχι		Όχι	Όχι	
22	ΔΙΑΧΕΙΡΙΣΗ ΠΑΡΑΚΤΙΩΝ ΖΩΝΩΝ-ΘΑΛΑΣΣΙΩΝ ΠΑΡΚΩΝ ΚΑΙ ΥΓΡΟΤΟΠΩΝ (2011-2012)	ΑΛ0402	4.00	Ναι	Ναι	1.00	4.00	ΒΠ0600-ΟΙΚΟΛΟΓΙΑ	(Υ) Υποχρεωτικό	Επιστημονικής Περιοχής (ΕΠ)	Μάθημα Κορμού (ΚΟ)	Ναι		Ναι	Όχι	
23	ΑΛΙΕΥΤΙΚΟ ΚΑΙ ΠΕΡΙΒΑΛΛΟΝΤΙΚΟ ΔΙΚΑΙΟ (2011-2012)	ΑΛ0401	3.00	Ναι	Ναι		4.00	-	(Ε) κατ' Επιλογήν	Επιστημονικής Περιοχής (ΕΠ)	Μάθημα Κορμού (ΚΟ)	Όχι		Ναι	Ναι	
24	ΦΥΚΟΛΟΓΙΑ (2011-2012)	ΥΔ0500	3.00	Όχι	Όχι		4.00	-	(Ε) κατ' Επιλογήν	Επιστημονικής Περιοχής (ΕΠ)	Μάθημα Κορμού (ΚΟ)	Όχι		Ναι	Όχι	Ανανέωση ηλεκτρονικών προβολέων
25	ΓΕΝΕΤΙΚΗ ΥΔΡΟΒΙΩΝ ΖΩΙΚΩΝ ΟΡΓΑΝΙΣΜΩΝ (2011-2012)	ΥΔ0401	4.00	Όχι	Όχι		4.00	-	(Υ) Υποχρεωτικό	Επιστημονικής Περιοχής (ΕΠ)	Μάθημα Κορμού (ΚΟ)	Όχι		Όχι	Όχι	
26	ΥΔΑΤΟΚΑΛΛΙΕΡΓΕΙΕΣ ΚΑΙ ΠΕΡΙΒΑΛΛΟΝ (2011-2012)	ΥΔ0304	3.00	Όχι	Όχι		4.00	ΒΠ0600-ΟΙΚΟΛΟΓΙΑ	(Ε) κατ' Επιλογήν	Επιστημονικής Περιοχής (ΕΠ)	Μάθημα Κορμού (ΚΟ)	Όχι		Όχι	Όχι	
27	ΥΔΑΤΟΚΑΛΛΙΕΡΓΕΙΕΣ Ι (2011-2012)	ΥΔ0303	4.00	Όχι	Όχι		4.00	-	(Υ) Υποχρεωτικό		Μάθημα Κορμού (ΚΟ)	Όχι		Όχι	Όχι	
28	ΔΙΑΤΡΟΦΗ ΥΔΡΟΒΙΩΝ ΖΩΙΚΩΝ ΟΡΓΑΝΙΣΜΩΝ (2011-2012)	ΥΔ0302	4.00	Ναι	Ναι	2.00	4.00	ΒΠ1501-ΒΙΟΧΗΜΕΙΑ	(Υ) Υποχρεωτικό	Επιστημονικής Περιοχής (ΕΠ)	Μάθημα Κορμού (ΚΟ)	Ναι		Ναι	Ναι	

A/A	Μάθημα	Κωδ. Μαθήματος	Ώρες Διδασκαλίας	Περιλαμβάνονται Ώρες Εργαστηρίου ή Ασκήσης	Περιλαμβάνονται Ώρες Εργαστηρίου ή Ασκήσης	Ώρες Εργαστηρίου ή Ασκήσης	Μονάδες ECTS	Προαπαιτούμενα	Κατηγορία Μαθήματος	Γνωστική Κατηγορία	Κατηγορία Κατεύθυνσης	Πολλαπλή Βιβλιογραφία	Εξάμηνο	Χρήση Εκπ/ων Μέσων	Επάρκεια Εκπ/ων Μέσων	Αναφορά Ελλείψεων Εκπ/ων Μέσων
29	ΕΚΤΙΜΗΤΙΚΗ ΚΑΙ ΛΟΓΙΣΤΙΚΗ ΣΤΗΝ ΑΛΙΕΙΑ ΚΑΙ ΤΙΣ ΥΔΑΤΟΚΑΛΛΙΕΡΓΕΙΕΣ (2011-2012)	ΜΠ0106	4.00	Ναι	Ναι	1.00	4.00	-	(Υ) Υποχρεωτικό	Επιστημονικής Περιοχής (ΕΠ)	Μάθημα Κορμού (ΚΟ)	Ναι		Ναι	Ναι	
30	ΘΑΛΑΣΣΙΑ ΒΕΝΘΙΚΑ ΟΙΚΟΣΥΣΤΗΜΑΤΑ (2011-2012)	ΔΥ0801	3.00	Ναι	Ναι	1.00	4.00	-	(Ε) κατ' Επιλογήν	Επιστημονικής Περιοχής (ΕΠ)	Μάθημα Κορμού (ΚΟ)	Ναι		Όχι	Όχι	
31	ΒΙΟΘΩΙΚΗ (2011-2012)	ΓΠ0301	3.00	Όχι	Όχι		4.00	-	(Ε) κατ' Επιλογήν	Επιστημονικής Περιοχής (ΕΠ)	Μάθημα Κορμού (ΚΟ)	Όχι		Όχι	Όχι	
32	ΒΑΣΙΚΕΣ ΑΡΧΕΣ ΟΠΤΙΚΗΣ ΚΑΙ ΗΛΕΚΤΡΟΝΙΚΗΣ ΜΙΚΡΟΣΚΟΠΙΑΣ (2011-2012)	ΒΠ0501	3.00	Όχι	Όχι		4.00	-	(ΕΕ) Ελεύθερης Επιλογής	Επιστημονικής Περιοχής (ΕΠ)	Ειδίκευσης (ΕΙΔ)	Όχι		Όχι	Όχι	
33	ΕΚΤΡΟΦΗ ΓΑΣΤΕΡΟΠΟΔΩΝ, ΑΜΦΙΒΙΩΝ ΚΑΙ ΕΡΠΕΤΩΝ (2011-2012)	ΥΔ0400	4.00	Ναι	Ναι	1.00	4.00	-	(Υ) Υποχρεωτικό		Μάθημα Κορμού (ΚΟ)	Ναι		Ναι	Όχι	
34	ΚΑΤΑΣΚΕΥΕΣ ΥΔΑΤΟΚΑΛΛΙΕΡΓΕΙΩΝ (2011-2012)	ΥΔ0301	4.00	Όχι	Όχι		4.00	ΒΠ0200-ΤΕΧΝΙΚΟ ΣΧΕΔΙΟ	(Υ) Υποχρεωτικό	Επιστημονικής Περιοχής (ΕΠ)	Μάθημα Κορμού (ΚΟ)	Όχι		Όχι	Όχι	
35	ΜΑΡΚΕΤΙΝΓΚ ΚΑΙ ΠΟΛΙΤΙΚΗ ΣΤΗΝ ΑΛΙΕΙΑ ΚΑΙ ΤΙΣ ΥΔΑΤΟΚΑΛΛΙΕΡΓΕΙΕΣ (2011-2012)	ΜΠ0104	4.00	Ναι	Ναι	1.00	4.00	-	(Υ) Υποχρεωτικό	Επιστημονικής Περιοχής (ΕΠ)	Μάθημα Κορμού (ΚΟ)	Όχι		Ναι	Ναι	
36	ΒΙΟΠΟΙΚΙΛΟΤΗΤΑ (2011-2012)	ΔΥ0800	4.00	Ναι	Ναι	1.00	4.00	-	(Υ) Υποχρεωτικό	Επιστημονικής Περιοχής (ΕΠ)	Μάθημα Κορμού (ΚΟ)	Ναι		Ναι	Όχι	
37	ΜΟΡΦΟΛΟΓΙΑ-ΦΥΣΙΟΛΟΓΙΑ ΥΔΡΟΒΙΩΝ ΦΥΤΩΝ (2011-2012)	ΒΠ2200	3.00	Ναι	Ναι	1.00	4.00	-	(Ε) κατ' Επιλογήν	Επιστημονικής Περιοχής (ΕΠ)	Μάθημα Κορμού (ΚΟ)	Ναι		Ναι	Όχι	
38	ΑΛΙΕΥΤΙΚΗ ΤΕΧΝΟΛΟΓΙΑ (2011-2012)	ΑΛ0304	4.00	Ναι	Ναι	2.00	4.00	-	(Υ) Υποχρεωτικό		Μάθημα Κορμού (ΚΟ)	Ναι		Ναι	Όχι	
39	ΦΥΣΙΟΛΟΓΙΑ-ΕΝΔΟΚΡΙΝΟΛΟΓΙΑ (2011-2012)	ΥΔ0100	4.00	Ναι	Ναι	1.00	4.00	-	(Υ) Υποχρεωτικό	Επιστημονικής Περιοχής (ΕΠ)	Μάθημα Κορμού (ΚΟ)	Ναι		Ναι	Όχι	
40	ΕΠΙΣΤΗΜΗ ΚΑΙ ΤΕΧΝΟΛΟΓΙΑ ΑΛΙΕΥΜΑΤΩΝ (2011-2012)	ΜΠ0305	4.00	Ναι	Ναι	2.00	4.00	ΒΠ0300-ΧΗΜΕΙΑ	(Υ) Υποχρεωτικό	Επιστημονικής Περιοχής (ΕΠ)	Μάθημα Κορμού (ΚΟ)	Όχι		Ναι	Ναι	
41	ΟΙΚΟΝΟΜΙΚΗ ΚΑΙ ΠΟΛΙΤΙΚΗ ΠΕΡΙΒΑΛΛΟΝΤΟΣ (2011-2012)	ΜΠ0108	3.00	Ναι	Ναι	13.00	4.00	-	(Ε) κατ' Επιλογήν	Επιστημονικής Περιοχής (ΕΠ)	Μάθημα Κορμού (ΚΟ)	Ναι		Ναι	Ναι	
42	ΟΙΚΟΤΟΞΙΚΟΛΟΓΙΑ (2011-2012)	ΔΥ0203	4.00	Ναι	Ναι	2.00	4.00	ΒΠ0300-ΧΗΜΕΙΑ	(Υ) Υποχρεωτικό	Επιστημονικής Περιοχής (ΕΠ)	Μάθημα Κορμού (ΚΟ)	Ναι		Ναι	Ναι	
43	ΚΟΙΝΩΝΙΟΛΟΓΙΑ-ΣΥΝΕΤΑΙΡΙΣΤΙΚΗ ΟΙΚΟΝΟΜΙΑ (2011-2012)	ΓΠ0100	3.00	Ναι	Ναι	1.00	4.00	-	(Ε) κατ' Επιλογήν	Επιστημονικής Περιοχής (ΕΠ)	Μάθημα Κορμού (ΚΟ)	Όχι		Ναι	Ναι	

A/A	Μάθημα	Κωδ. Μαθήματος	Ώρες Διδασκαλίας	Περιλαμβάνονται Ώρες Εργαστηρίου ή Ασκήσης	Περιλαμβάνονται Ώρες Εργαστηρίου ή Ασκήσης	Ώρες Εργαστηρίου ή Ασκήσης	Μονάδες ECTS	Προαπαιτούμενα	Κατηγορία Μαθήματος	Γνωστική Κατηγορία	Κατηγορία Κατεύθυνσης	Πολλαπλή Βιβλιογραφία	Εξάμηνο	Χρήση Εκπ/ων Μέσων	Επάρκεια Εκπ/ων Μέσων	Αναφορά Ελλείψεων Εκπ/ων Μέσων
44	ΥΔΡΟΛΟΓΙΑ (2011-2012)	ΒΠ1900	4.00	Ναι	Ναι	2.00	4.00	-	(Υ) Υποχρεωτικό	Επιστημονικής Περιοχής (ΕΠ)	Μάθημα Κορμού (ΚΟ)	Ναι		Όχι	Όχι	
45	ΑΛΕΙΑ (2011-2012)	ΑΛ0301	4.00	Ναι	Ναι	2.00	4.00	ΒΠ1700-ΙΧΘΥΟΛΟΓΙΑ	(Υ) Υποχρεωτικό	Επιστημονικής Περιοχής (ΕΠ)	Μάθημα Κορμού (ΚΟ)	Ναι		Όχι	Όχι	
46	ΒΙΟΛΟΓΙΑ ΥΔΡΟΒΙΩΝ ΣΠΟΝΔΥΛΩΤΩΝ (2011-2012)	ΥΔ0201	5.00	Ναι	Ναι	2.00	4.00	ΒΠ0600-ΟΙΚΟΛΟΓΙΑ	(Υ) Υποχρεωτικό	Επιστημονικής Περιοχής (ΕΠ)	Μάθημα Κορμού (ΚΟ)	Ναι		Ναι	Όχι	
47	ΥΔΡΟΒΙΑ ΕΝΤΟΜΟΛΟΓΙΑ (2011-2012)	ΓΠ0200	4.00	Ναι	Ναι	2.00	5.00	ΒΠ0400-ΖΩΟΛΟΓΙΑ	(Υ) Υποχρεωτικό	Επιστημονικής Περιοχής (ΕΠ)	Μάθημα Κορμού (ΚΟ)	Ναι		Ναι	Όχι	
48	ΙΣΤΟΛΟΓΙΑ ΥΔΡΟΒΙΩΝ ΖΩΙΚΩΝ ΟΡΓΑΝΙΣΜΩΝ (2011-2012)	ΒΠ2300	4.00	Ναι	Ναι	2.00	5.00	-	(Υ) Υποχρεωτικό	Επιστημονικής Περιοχής (ΕΠ)	Μάθημα Κορμού (ΚΟ)	Ναι		Ναι	Ναι	
49	ΘΑΛΑΣΣΙΑ ΒΙΟΛΟΓΙΑ (2011-2012)	ΒΠ1701	5.00	Ναι	Ναι	2.00	5.00	ΒΠ0600-ΟΙΚΟΛΟΓΙΑ	(Υ) Υποχρεωτικό	Επιστημονικής Περιοχής (ΕΠ)	Μάθημα Κορμού (ΚΟ)	Ναι		Ναι	Ναι	
50	ΜΟΡΙΑΚΗ ΒΙΟΛΟΓΙΑ (2011-2012)	ΒΠ1503	4.00	Όχι	Όχι		4.00	-	(Υ) Υποχρεωτικό	Επιστημονικής Περιοχής (ΕΠ)	Μάθημα Κορμού (ΚΟ)	Όχι		Όχι	Όχι	
51	ΟΙΚΟΝΟΜΙΑ ΤΗΣ ΑΛΙΕΥΤΙΚΗΣ ΠΑΡΑΓΩΓΗΣ (2011-2012)	ΒΠ1800	4.00	Ναι	Ναι	1.00	4.00	-	(Υ) Υποχρεωτικό	Επιστημονικής Περιοχής (ΕΠ)	Μάθημα Κορμού (ΚΟ)	Όχι		Ναι	Ναι	
52	ΙΧΘΥΟΛΟΓΙΑ (2011-2012)	ΒΠ1700	4.00	Ναι	Ναι	2.00	5.00	-	(Υ) Υποχρεωτικό	Επιστημονικής Περιοχής (ΕΠ)	Μάθημα Κορμού (ΚΟ)	Ναι		Ναι	Όχι	
53	ΒΙΟΧΗΜΕΙΑ (2011-2012)	ΒΠ1501	4.00	Ναι	Ναι	2.00	5.00	ΒΠ0300-ΧΗΜΕΙΑ	(Υ) Υποχρεωτικό	Επιστημονικής Περιοχής (ΕΠ)	Μάθημα Κορμού (ΚΟ)	Όχι		Όχι	Όχι	
54	ΟΙΚΟΪΔΡΑΥΛΙΚΗ (2011-2012)	ΒΠ1200	4.00	Ναι	Ναι	2.00	5.00	-	(Υ) Υποχρεωτικό	Επιστημονικής Περιοχής (ΕΠ)	Μάθημα Κορμού (ΚΟ)	Ναι		Ναι	Όχι	βλέπε προηγούμενα
55	ΜΙΚΡΟΒΙΟΛΟΓΙΑ (2011-2012)	ΒΠ0800	4.00	Ναι	Ναι		4.00	-	(Υ) Υποχρεωτικό	Επιστημονικής Περιοχής (ΕΠ)	Μάθημα Κορμού (ΚΟ)	Όχι		Ναι	Ναι	
56	ΣΤΑΤΙΣΤΙΚΗ (2011-2012)	ΒΠ0102	4.00	Ναι	Ναι	1.00	4.00	ΒΠ0101-ΜΑΘΗΜΑΤΙΚΑ	(Υ) Υποχρεωτικό	Επιστημονικής Περιοχής (ΕΠ)	Μάθημα Κορμού (ΚΟ)	Ναι		Ναι	Όχι	
57	ΓΕΩΧΗΜΕΙΑ (2011-2012)	ΒΠ1400	4.00	Ναι	Ναι	2.00	4.00	-	(Υ) Υποχρεωτικό	Επιστημονικής Περιοχής (ΕΠ)	Μάθημα Κορμού (ΚΟ)	Ναι		Ναι	Ναι	
58	ΩΚΕΑΝΟΓΡΑΦΙΑ (2011-2012)	ΒΠ1300	4.00	Ναι	Ναι	2.00	5.00	-	(Υ) Υποχρεωτικό	Επιστημονικής Περιοχής (ΕΠ)	Μάθημα Κορμού (ΚΟ)	Ναι		Ναι	Ναι	
59	ΜΕΤΕΩΡΟΛΟΓΙΑ-ΚΛΙΜΑΤΟΛΟΓΙΑ (2011-2012)	ΒΠ1100	4.00	Ναι	Ναι	2.00	4.00	-	(Υ) Υποχρεωτικό	Επιστημονικής Περιοχής (ΕΠ)	Μάθημα Κορμού (ΚΟ)	Ναι		Ναι	Όχι	
60	ΠΛΗΡΟΦΟΡΙΚΗ Ι (2011-2012)	ΒΠ0103	4.00	Ναι	Ναι	2.00	5.00	-	(Υ) Υποχρεωτικό	Επιστημονικής Περιοχής (ΕΠ)	Μάθημα Κορμού (ΚΟ)	Όχι		Ναι	Ναι	
61	ΛΙΜΝΟΛΟΓΙΑ-ΠΟΤΑΜΟΛΟΓΙΑ (2011-2012)	ΑΛ0100	4.00	Ναι	Ναι	1.00	5.00	-	(Υ) Υποχρεωτικό	Επιστημονικής Περιοχής (ΕΠ)	Μάθημα Κορμού (ΚΟ)	Ναι		Όχι	Όχι	
62	ΟΙΚΟΛΟΓΙΑ (2011-2012)	ΒΠ0600	4.00	Ναι	Ναι	1.00	5.00	-	(Υ) Υποχρεωτικό	Επιστημονικής Περιοχής (ΕΠ)	Μάθημα Κορμού (ΚΟ)	Ναι		Ναι	Όχι	
63	ΦΥΣΙΚΗ (2011-2012)	ΒΠ0500	4.00	Ναι	Ναι	2.00	4.00	-	(Υ) Υποχρεωτικό	Επιστημονικής Περιοχής (ΕΠ)	Μάθημα Κορμού (ΚΟ)	Όχι		Όχι	Όχι	
64	ΖΩΟΛΟΓΙΑ (2011-2012)	ΒΠ0400	4.00	Ναι	Ναι	2.00	5.00	-	(Υ) Υποχρεωτικό	Επιστημονικής Περιοχής (ΕΠ)	Μάθημα Κορμού (ΚΟ)	Ναι		Ναι	Ναι	
65	ΧΗΜΕΙΑ (2011-2012)	ΒΠ0300	4.00	Όχι	Όχι		4.00	-	(Υ) Υποχρεωτικό	Επιστημονικής Περιοχής (ΕΠ)	Μάθημα Κορμού (ΚΟ)	Όχι		Όχι	Όχι	
66	ΤΕΧΝΙΚΟ ΣΧΕΔΙΟ (2011-2012)	ΒΠ0200	3.00	Ναι	Ναι	2.00	4.00	-	(Υ) Υποχρεωτικό	Επιστημονικής Περιοχής (ΕΠ)	Μάθημα Κορμού (ΚΟ)	Ναι		Ναι	Όχι	
67	ΜΑΘΗΜΑΤΙΚΑ (2011-2012)	ΒΠ0101	5.00	Όχι	Όχι		5.00	-	(Υ) Υποχρεωτικό	Επιστημονικής Περιοχής (ΕΠ)	Μάθημα Κορμού (ΚΟ)	Όχι		Όχι	Όχι	

**Πίνακας 2.**

A/A	Μάθημα	Κωδ. Μαθήματος	Εξάμηνο	Ιστότοπος	Σελίδα Οδηγού Σπουδών	Υπεύθυνος Διδάσκων	Βαθμίδα Υ.Δ.	Συνεργάτες	Τύπος Μαθήματος	Εποχικό Εξάμηνο	Αριθμός Εγγεγραμμένων Φοιτητών	Συμμετοχή στην Κανονική Εξέταση (Χειμ. ή Εαρ.)	Συμμετοχή στην Επαναληπτική Εξέταση	Σύνολο Επιτυχόντων Φοιτητών
1	ΘΕΩΡΙΑ ΤΗΣ ΕΞΕΛΙΞΗΣ (2011-2012)	ΥΔ0403				Εξαδάκτυλος Αθανάσιος	Επίκουρος Καθηγητής	Βαφειδής Δημήτριος, Χατζηϊωάννου Μαριάνθη		Εαρινό	16	14	0	14
2	ΓΕΝΕΤΙΚΗ ΜΗΧΑΝΙΚΗ (2011-2012)	ΥΔ0402				Εξαδάκτυλος Αθανάσιος	Επίκουρος Καθηγητής			Εαρινό	19	17	0	17
3	ΕΝΥΔΡΕΙΟΛΟΓΙΑ (2011-2012)	ΥΔ0309			69	Νεοφύτου Χρήστος	Καθηγητής	Καραπαναγιωτίδης Ιωάννης	Διαλέξεις (Δ), Ασκήσεις (Α)	Εαρινό	8	7	1	8
4	ΤΕΧΝΟΛΟΓΙΑ ΙΧΘΥΟΤΡΟΦΩΝ (2011-2012)	ΥΔ0308		<a href="http://eclass.uth.gr/eclass/SGEB129/">http://eclass.uth.gr/eclass/SGEB129/</a>	69	Καραπαναγιωτίδης Ιωάννης	Λέκτορας	Μεντέ Έλενα	Διαλέξεις (Δ), Εργαστήριο (Ε), Ασκήσεις (Α)	Εαρινό	20	19	1	17
5	ΕΦΑΡΜΟΓΕΣ HACCP ΚΑΙ ISO ΣΤΗΝ ΑΛΙΕΙΑ ΚΑΙ ΣΤΙΣ ΥΔΑΤΟΚΑΛΛΙΕΡΓΕΙΕΣ (2011-2012)	ΜΤ0302			73	Αρβανιτογιάννης Ιωάννης	Αναπληρωτής Καθηγητής			Εαρινό	5	4	0	3
6	ΟΙΚΟΝΟΜΙΚΗ ΑΠΟΤΙΜΗΣΗ ΤΩΝ ΥΔΑΤΙΝΩΝ ΠΟΡΩΝ (2011-2012)	ΜΤ0105			70	Ματσιώρη Στεριανή	Λέκτορας		Διαλέξεις (Δ), Ασκήσεις (Α)	Εαρινό	24	19	3	19
7	ΦΥΣΙΚΗ ΚΑΙ ΧΗΜΙΚΗ ΩΚΕΑΝΟΓΡΑΦΙΑ (2011-2012)	ΔΥ0300			75	Θεοδώρου Αθανάσιος	Καθηγητής		Διαλέξεις (Δ), Φροντιστήριο (Φ), Ασκήσεις (Α)	Εαρινό	32	24	11	18
8	ΠΕΡΙΒΑΛΛΟΝΤΙΚΟΣ ΣΧΕΔΙΑΣΜΟΣ (2011-2012)	ΔΥ0205			69	Νεοφύτου Χρήστος	Καθηγητής	Νεοφύτου Νικόλαος, Σκόρδας Κωνσταντίνος	Διαλέξεις (Δ), Ασκήσεις (Α)	Εαρινό	11	10	1	11
9	ΙΧΘΥΟΠΑΘΟΛΟΓΙΑ (2011-2012)	ΥΔ0502			66	Γκολομάζου Ελένη	Λέκτορας		Διαλέξεις (Δ), Εργαστήριο (Ε)	Χειμερινό	29	19	4	16
10	ΤΕΧΝΟΛΟΓΙΕΣ ΜΕΤΑΠΟΙΗΣΗΣ ΑΛΙΕΥΜΑΤΩΝ (2011-2012)	ΜΤ0400				Αρβανιτογιάννης Ιωάννης	Αναπληρωτής Καθηγητής		Διαλέξεις (Δ), Εργαστήριο (Ε)	Χειμερινό	36	35	5	15
11	ΕΛΕΓΧΟΣ ΠΟΙΟΤΗΤΑΣ ΚΑΙ ΤΕΧΝΙΚΕΣ ΕΛΕΓΧΟΥ ΝΟΘΕΙΑΣ ΑΛΙΕΥΜΑΤΩΝ (2011-2012)	ΜΤ0307				Αρβανιτογιάννης Ιωάννης	Αναπληρωτής Καθηγητής	Μποζιάρης Ιωάννης		Χειμερινό	22	21	0	10
12	ΧΡΗΜΑΤΟΔΟΤΗΣΗ ΚΑΙ ΑΞΙΟΛΟΓΗΣΗ ΑΛΙΕΥΤΙΚΩΝ ΕΠΕΝΔΥΣΕΩΝ (2011-2012)	ΜΤ0103			69	Ματσιώρη Στεριανή	Λέκτορας		Διαλέξεις (Δ), Ασκήσεις (Α)	Χειμερινό	23	17	4	17
13	ΔΙΑΧΕΙΡΙΣΗ ΠΕΡΙΒΑΛΛΟΝΤΙΚΩΝ ΚΙΝΔΥΝΩΝ (2011-2012)	ΔΥ0600			68	Νεοφύτου Χρήστος	Καθηγητής	Νεοφύτου Νικόλαος, Σκόρδας Κωνσταντίνος	Διαλέξεις (Δ), Ασκήσεις (Α)	Χειμερινό	6	6	0	6

A/A	Μάθημα	Κωδ. Μαθήματος	Εξάμηνο	Ιστότοπος	Σελίδα Οδηγού Σπουδών	Υπεύθυνος Διδάσκων	Βαθμίδα Υ.Δ.	Συνεργάτες	Τύπος Μαθήματος	Εποχικό Εξάμηνο	Αριθμός Εγγεγραμμένων Φοιτητών	Συμμετοχή στην Κανονική Εξέταση (Χειμ. ή Εαρ.)	Συμμετοχή στην Επαναληπτική Εξέταση	Σύνολο Επιτυχόντων Φοιτητών
14	ΑΕΙΦΟΡΙΚΗ ΔΙΑΧΕΙΡΙΣΗ ΥΔΑΤΙΚΩΝ ΠΟΡΩΝ (2011-2012)	ΔΥ0201			68	Ψιλοβίκος Άρης	Επίκουρος Καθηγητής	Ματσιώρη Στεριανή	Διαλέξεις (Δ), Ασκήσεις (Α)	Χειμερινό	24	18	0	16
15	ΑΕΙΦΟΡΙΚΗ ΔΙΑΧΕΙΡΙΣΗ ΑΛΙΕΥΤΙΚΩΝ ΑΠΟΘΕΜΑΤΩΝ (2011-2012)	ΑΛ0305			66	Νεοφύτου Χρήστος	Καθηγητής	Τσίκληρας Αθανάσιος	Διαλέξεις (Δ), Ασκήσεις (Α)	Χειμερινό	23	15	4	12
16	ΔΙΑΧΕΙΡΙΣΗ ΜΟΝΑΔΩΝ ΥΔΑΤΟΚΑΛΛΙΕΡΓΕΙΩΝ (2011-2012)	ΥΔ0306				Παναγιωτάκη Παναγιώτα	Επίκουρος Καθηγητής	Νεοφύτου Νικόλαος		Εαρινό	27	25	0	25
17	ΥΔΑΤΟΚΑΛΛΙΕΡΓΕΙΕΣ II (2011-2012)	ΥΔ0305				Παναγιωτάκη Παναγιώτα	Επίκουρος Καθηγητής	Καστρίτση-Καθάρη Ιωάννα		Εαρινό	43	35	10	32
18	ΥΓΙΕΙΝΗ ΚΑΙ ΣΥΝΤΗΡΗΣΗ ΕΔΩΔΙΜΩΝ ΑΛΙΕΥΜΑΤΩΝ (2011-2012)	ΜΤ0301		<a href="http://eclass.uth.gr/eclass/SGEB151/">http://eclass.uth.gr/eclass/SGEB151/</a>	63	Μποζιάρης Ιωάννης	Επίκουρος Καθηγητής		Διαλέξεις (Δ), Εργαστήριο (Ε)	Εαρινό	44	31	20	27
19	ΜΙΚΡΟΒΙΑΚΗ ΟΙΚΟΛΟΓΙΑ ΥΔΑΤΙΝΩΝ ΟΙΚΟΣΥΣΤΗΜΑΤΩΝ (2011-2012)	ΔΥ0900		<a href="http://eclass.uth.gr/SGEB136/">http://eclass.uth.gr/SGEB136/</a>	66	Κορμάς Κωνσταντίνος	Αναπληρωτής Καθηγητής		Διαλέξεις (Δ)	Εαρινό	42	33	27	28
20	ΠΛΑΓΚΤΟΝΙΚΑ ΤΡΟΦΙΚΑ ΠΛΕΓΜΑΤΑ (2011-2012)	ΔΥ0802		<a href="http://eclass.uth.gr/SGEB111/">http://eclass.uth.gr/SGEB111/</a>	67	Κορμάς Κωνσταντίνος	Αναπληρωτής Καθηγητής		Διαλέξεις (Δ), Ασκήσεις (Α)	Εαρινό	14	10	2	10
21	ΕΦΑΡΜΟΓΕΣ ΗΛΕΚΤΡΟΝΙΚΗΣ ΜΙΚΡΟΣΚΟΠΙΑΣ ΚΑΙ ΑΝΑΛΥΣΗ ΕΙΚΟΝΑΣ ΣΤΑ ΥΔΑΤΙΝΑ ΟΙΚΟΣΥΣΤΗΜΑΤΑ (2011-2012)	ΔΥ0107		<a href="http://eclass.uth.gr/SGEB1389">http://eclass.uth.gr/SGEB1389</a>		Βερίλλης Παναγιώτης	Λέκτορας		Διαλέξεις (Δ), Εργαστήριο (Ε)	Εαρινό	5	5	0	5
22	ΔΙΑΧΕΙΡΙΣΗ ΠΑΡΑΚΤΙΩΝ ΖΩΝΩΝ-ΘΑΛΑΣΣΙΩΝ ΠΑΡΚΩΝ ΚΑΙ ΥΓΡΟΤΟΠΩΝ (2011-2012)	ΑΛ0402			64	Νεοφύτου Χρήστος	Καθηγητής	Καστρίτση-Καθάρη Ιωάννα, Ματσιώρη Στεριανή, Νεοφύτου Νικόλαος, Σκόρδας Κωνσταντίνος	Διαλέξεις (Δ), Ασκήσεις (Α)	Εαρινό	54	51	16	47
23	ΑΛΙΕΥΤΙΚΟ ΚΑΙ ΠΕΡΙΒΑΛΛΟΝΤΙΚΟ ΔΙΚΑΙΟ (2011-2012)	ΑΛ0401			67	Ματσιώρη Στεριανή	Λέκτορας		Διαλέξεις (Δ)	Εαρινό	26	21	2	23
24	ΦΥΚΟΛΟΓΙΑ (2011-2012)	ΥΔ0500		<a href="http://eclass.uth.gr/SGEB146">http://eclass.uth.gr/SGEB146</a>	65	Κορμάς Κωνσταντίνος	Αναπληρωτής Καθηγητής	Ζαμπούνης Αντώνιος	Διαλέξεις (Δ)	Χειμερινό	28	19	13	13

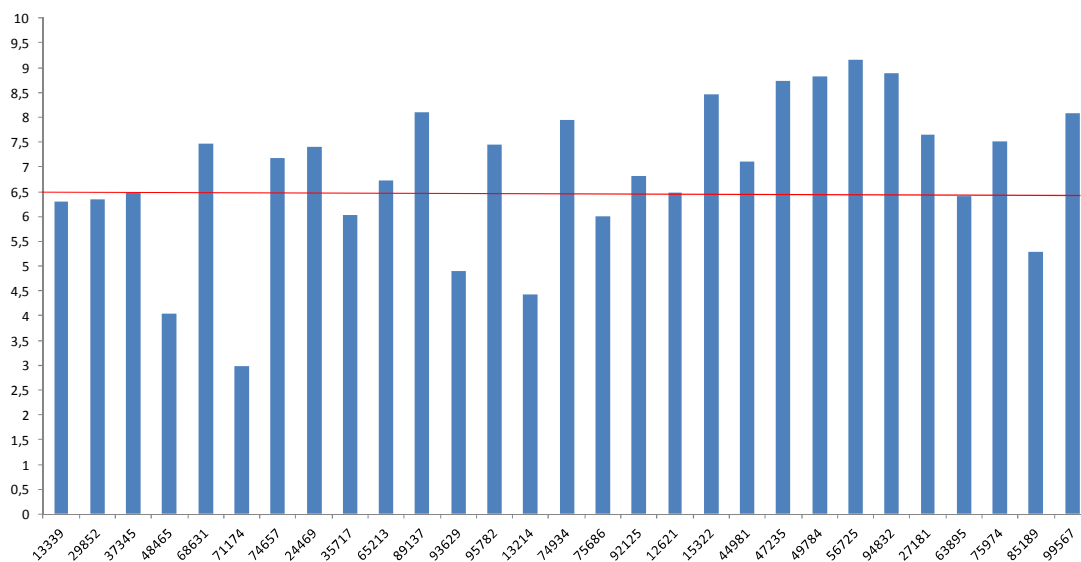
A/A	Μάθημα	Κωδ. Μαθήματος	Εξάμηνο	Ιστότοπος	Σελίδα Οδηγού Σπουδών	Υπεύθυνος Διδάσκων	Βαθμίδα Υ.Δ.	Συνεργάτες	Τύπος Μαθήματος	Εποχικό Εξάμηνο	Αριθμός Εγγεγραμμένων Φοιτητών	Συμμετοχή στην Κανονική Εξέταση (Χειμ. ή Εαρ.)	Συμμετοχή στην Επαναληπτική Εξέταση	Σύνολο Επιτυχόντων Φοιτητών
25	ΓΕΝΕΤΙΚΗ ΥΔΡΟΒΙΩΝ ΖΩΙΚΩΝ ΟΡΓΑΝΙΣΜΩΝ (2011-2012)	ΥΔ0401				Εξαδάκτυλος Αθανάσιος	Επίκουρος Καθηγητής			Χειμερινό	37	19	17	19
26	ΥΔΑΤΟΚΑΛΛΙΕΡΓΕΙΕΣ ΚΑΙ ΠΕΡΙΒΑΛΛΟΝ (2011-2012)	ΥΔ0304				Παναγιωτάκη Παναγιώτα	Επίκουρος Καθηγητής	Νεοφύτου Νικόλαος		Χειμερινό	12	9	2	9
27	ΥΔΑΤΟΚΑΛΛΙΕΡΓΕΙΕΣ Ι (2011-2012)	ΥΔ0303				Παναγιωτάκη Παναγιώτα	Επίκουρος Καθηγητής	Καραπαναγιωτίδης Ιωάννης, Νεοφύτου Νικόλαος		Χειμερινό	47	42	13	35
28	ΔΙΑΤΡΟΦΗ ΥΔΡΟΒΙΩΝ ΖΩΙΚΩΝ ΟΡΓΑΝΙΣΜΩΝ (2011-2012)	ΥΔ0302		<a href="http://eclass.uth.gr/eclass/SGEB141/">http://eclass.uth.gr/eclass/SGEB141/</a>	61	Καραπαναγιωτίδης Ιωάννης	Λέκτορας	Μεντέ Έλενα	Διαλέξεις (Δ), Εργαστήριο (Ε), Ασκήσεις (Α)	Χειμερινό	35	26	6	25
29	ΕΚΤΙΜΗΤΙΚΗ ΚΑΙ ΛΟΓΙΣΤΙΚΗ ΣΤΗΝ ΑΛΙΕΙΑ ΚΑΙ ΤΙΣ ΥΔΑΤΟΚΑΛΛΙΕΡΓΕΙΕΣ (2011-2012)	ΜΤ0106			63	Ματσιώρη Στεριανή	Λέκτορας		Διαλέξεις (Δ), Ασκήσεις (Α)	Χειμερινό	40	32	17	22
30	ΘΑΛΑΣΣΙΑ ΒΕΝΟΙΚΑ ΟΙΚΟΣΥΣΤΗΜΑΤΑ (2011-2012)	ΔΥ0801			62	Βαφείδης Δημήτριος	Αναπληρωτής Καθηγητής	Κασρίτση-Καθάρου Ιωάννα	Διαλέξεις (Δ), Εργαστήριο (Ε)	Χειμερινό	34	32	0	32
31	ΒΙΟΘΩΙΚΗ (2011-2012)	ΓΠ0301				Αρβανιτογιάννης Ιωάννης	Αναπληρωτής Καθηγητής	Εξαδάκτυλος Αθανάσιος, Παναγιωτάκη Παναγιώτα		Χειμερινό	7	7	0	3
32	ΒΑΣΙΚΕΣ ΑΡΧΕΣ ΟΠΤΙΚΗΣ ΚΑΙ ΗΛΕΚΤΡΟΝΙΚΗΣ ΜΙΚΡΟΣΚΟΠΙΑΣ (2011-2012)	ΒΠ0501		<a href="http://eclass.uth.gr/SGEB138">http://eclass.uth.gr/SGEB138</a>		Βερίλλης Παναγιώτης	Λέκτορας		Διαλέξεις (Δ), Εργαστήριο (Ε)	Χειμερινό	5	1	2	3
33	ΕΚΤΡΟΦΗ ΓΑΣΤΕΡΟΠΟΔΩΝ, ΑΜΦΙΒΙΩΝ ΚΑΙ ΕΡΠΕΤΩΝ (2011-2012)	ΥΔ0400			58	Νεοφύτου Χρήστος	Καθηγητής	Χατζηγιάννου Μαριάνθη	Διαλέξεις (Δ), Εργαστήριο (Ε), Ασκήσεις (Α)	Εαρινό	27	23	9	23
34	ΚΑΤΑΣΚΕΥΕΣ ΥΔΑΤΟΚΑΛΛΙΕΡΓΕΙΩΝ (2011-2012)	ΥΔ0301				Παναγιωτάκη Παναγιώτα	Επίκουρος Καθηγητής	Νεοφύτου Νικόλαος		Εαρινό	32	25	14	18
35	ΜΑΡΚΕΤΙΝΓΚ ΚΑΙ ΠΟΛΙΤΙΚΗ ΣΤΗΝ ΑΛΙΕΙΑ ΚΑΙ ΤΙΣ ΥΔΑΤΟΚΑΛΛΙΕΡΓΕΙΕΣ (2011-2012)	ΜΤ0104				Πολύμερος Κωνσταντίνος	Επίκουρος Καθηγητής		Διαλέξεις (Δ), Ασκήσεις (Α)	Εαρινό	34	34	11	18
36	ΒΙΟΠΟΙΚΙΛΟΤΗΤΑ (2011-2012)	ΔΥ0800			59	Βαφείδης Δημήτριος	Αναπληρωτής Καθηγητής		Διαλέξεις (Δ), Εργαστήριο (Ε)	Εαρινό	28	24	11	20

A/A	Μάθημα	Κωδ. Μαθήματος	Εξάμηνο	Ιστότοπος	Σελίδα Οδηγού Σπουδών	Υπεύθυνος Διδάσκων	Βαθμίδα Υ.Δ.	Συνεργάτες	Τύπος Μαθήματος	Εποχικό Εξάμηνο	Αριθμός Εγγεγραμμένων Φοιτητών	Συμμετοχή στην Κανονική Εξέταση (Χειμ. ή Εαρ.)	Συμμετοχή στην Επαναληπτική Εξέταση	Σύνολο Επιτυχόντων Φοιτητών
38	ΑΛΙΕΥΤΙΚΗ ΤΕΧΝΟΛΟΓΙΑ (2011-2012)	ΑΛ0304			58	Νεοφύτου Χρήστος	Καθηγητής	Κασρίτση-Καθάρου Ιωάννα, Τσίκληρας Αθανάσιος	Διαλέξεις (Δ), Εργαστήριο (Ε)	Εαρινό	44	41	16	39
39	ΦΥΣΙΟΛΟΓΙΑ-ΕΝΔΟΚΡΙΝΟΛΟΓΙΑ (2011-2012)	ΥΔ0100		eclass	64	Μεντέ Έλενα	Επίκουρος Καθηγητής	Παναγιωτάκη Παναγιώτα	Διαλέξεις (Δ), Εργαστήριο (Ε), Ασκήσεις (Α)	Χειμερινό	34	34	23	18
40	ΕΠΙΣΤΗΜΗ ΚΑΙ ΤΕΧΝΟΛΟΓΙΑ ΑΛΙΕΥΜΑΤΩΝ (2011-2012)	ΜΤ0305		<a href="http://eclass.uth.gr/eclass/SGEB148">http://eclass.uth.gr/eclass/SGEB148</a>	56	Μποζιάρης Ιωάννης	Επίκουρος Καθηγητής	Αρβανιτογιάννης Ιωάννης	Διαλέξεις (Δ), Εργαστήριο (Ε)	Χειμερινό	37	29	10	21
41	ΟΙΚΟΝΟΜΙΚΗ ΚΑΙ ΠΟΛΙΤΙΚΗ ΠΕΡΙΒΑΛΛΟΝΤΟΣ (2011-2012)	ΜΤ0108			60	Ματσιώρη Στεριανή	Λέκτορας		Διαλέξεις (Δ), Ασκήσεις (Α)	Χειμερινό	13	6	0	6
42	ΟΙΚΟΤΟΞΙΚΟΛΟΓΙΑ (2011-2012)	ΔΥ0203		<a href="http://www.apae.uth.gr">www.apae.uth.gr</a>		Σκόρδας Κωνσταντίνος	Λέκτορας		Διαλέξεις (Δ), Εργαστήριο (Ε)	Χειμερινό	18	14	2	11
43	ΚΟΙΝΩΝΙΟΛΟΓΙΑ-ΣΥΝΕΤΑΙΡΙΣΤΙΚΗ ΟΙΚΟΝΟΜΙΑ (2011-2012)	ΓΠ0100				Πολύμερος Κωνσταντίνος	Επίκουρος Καθηγητής		Διαλέξεις (Δ), Ασκήσεις (Α)	Χειμερινό	17	12	6	13
44	ΥΔΡΟΛΟΓΙΑ (2011-2012)	ΒΠ1900				Κάγκαλου Ιφιγένεια	Επίκουρος Καθηγητής	Νεοφύτου Χρήστος		Χειμερινό	34	23	14	14
45	ΑΛΙΕΙΑ (2011-2012)	ΑΛ0301				Τσίκληρας Αθανάσιος	Λέκτορας		Διαλέξεις (Δ), Εργαστήριο (Ε), Ασκήσεις (Α)	Χειμερινό	21			17
46	ΒΙΟΛΟΓΙΑ ΥΔΡΟΒΙΩΝ ΣΠΟΝΔΥΛΩΤΩΝ (2011-2012)	ΥΔ0201			54	Νεοφύτου Χρήστος	Καθηγητής	Γκολομάζου Ελένη, Καραπαναγιωτίδης Ιωάννης	Διαλέξεις (Δ), Εργαστήριο (Ε)	Εαρινό	52	30	47	30
47	ΥΔΡΟΒΙΑ ΕΝΤΟΜΟΛΟΓΙΑ (2011-2012)	ΓΠ0200			54	Νεοφύτου Χρήστος	Καθηγητής	Ρούμπος Χρήστος	Διαλέξεις (Δ), Εργαστήριο (Ε)	Εαρινό	40	30	9	28
48	ΙΣΤΟΛΟΓΙΑ ΥΔΡΟΒΙΩΝ ΖΩΙΚΩΝ ΟΡΓΑΝΙΣΜΩΝ (2011-2012)	ΒΠ2300			54	Γκολομάζου Ελένη	Λέκτορας	Βερίλλης Παναγιώτης, Μεντέ Έλενα, Χατζηιωάννου Μαριάνθη	Διαλέξεις (Δ), Εργαστήριο (Ε)	Εαρινό	52	34	13	32
49	ΘΑΛΑΣΣΙΑ ΒΙΟΛΟΓΙΑ (2011-2012)	ΒΠ1701			53	Βαφειδής Δημήτριος	Αναπληρωτής Καθηγητής	Νεοφύτου Χρήστος, Τσίκληρας Αθανάσιος	Διαλέξεις (Δ), Εργαστήριο (Ε)	Εαρινό	29	26	7	27
50	ΜΟΡΙΑΚΗ ΒΙΟΛΟΓΙΑ (2011-2012)	ΒΠ1503				Εξαδάκτυλος Αθανάσιος	Επίκουρος Καθηγητής	Ζαμπούνης Αντώνιος		Εαρινό	47	41	10	36
51	ΟΙΚΟΝΟΜΙΑ ΤΗΣ ΑΛΙΕΥΤΙΚΗΣ ΠΑΡΑΓΩΓΗΣ (2011-2012)	ΒΠ1800				Πολύμερος Κωνσταντίνος	Επίκουρος Καθηγητής	Ματσιώρη Στεριανή	Διαλέξεις (Δ), Ασκήσεις (Α)	Χειμερινό	39	31	6	24
52	ΙΧΘΥΟΛΟΓΙΑ (2011-2012)	ΒΠ1700			53	Νεοφύτου Χρήστος	Καθηγητής	Γκολομάζου Ελένη, Νεοφύτου Νικόλαος	Διαλέξεις (Δ), Εργαστήριο (Ε)	Χειμερινό	49	30	36	31

A/A	Μάθημα	Κωδ. Μαθήματος	Εξάμηνο	Ιστότοπος	Σελίδα Οδηγού Σπουδών	Υπεύθυνος Διδάσκων	Βαθμίδα Υ.Δ.	Συνεργάτες	Τύπος Μαθήματος	Εποχικό Εξάμηνο	Αριθμός Εγγεγραμμένων Φοιτητών	Συμμετοχή στην Κανονική Εξέταση (Χειμ. ή Εαρ.)	Συμμετοχή στην Επαναληπτική Εξέταση	Σύνολο Επιτυχόντων Φοιτητών
53	ΒΙΟΧΗΜΕΙΑ (2011-2012)	ΒΠ1501				Εξαδάκτυλος Αθανάσιος	Επίκουρος Καθηγητής	Ζαμπούνης Αντώνιος	Εργαστήριο (Ε)	Χειμερινό	36	28	14	24
55	ΜΙΚΡΟΒΙΟΛΟΓΙΑ (2011-2012)	ΒΠ0800		<a href="http://eclass.uth.gr/SGEB146">http://eclass.uth.gr/SGEB146</a>	51	Κορμάς Κωνσταντίνος	Αναπληρωτής Καθηγητής	Μποζιάρης Ιωάννης	Διαλέξεις (Δ), Εργαστήριο (Ε)	Χειμερινό	51	40	27	22
57	ΓΕΩΧΗΜΕΙΑ (2011-2012)	ΒΠ1400		<a href="http://www.apae.uth.gr">www.apae.uth.gr</a>		Σκόρδας Κωνσταντίνος	Λέκτορας		Διαλέξεις (Δ), Εργαστήριο (Ε)	Εαρινό	60	38	13	24
58	ΩΚΕΑΝΟΓΡΑΦΙΑ (2011-2012)	ΒΠ1300			55	Θεοδώρου Αθανάσιος	Καθηγητής		Διαλέξεις (Δ), Φροντιστήριο (Φ), Εργαστήριο (Ε), Ασκήσεις (Α)	Εαρινό	72	29	26	20
59	ΜΕΤΕΩΡΟΛΟΓΙΑ-ΚΛΙΜΑΤΟΛΟΓΙΑ (2011-2012)	ΒΠ1100			50	Νεοφύτου Χρήστος	Καθηγητής	Βερίλλης Παναγιώτης	Διαλέξεις (Δ), Ασκήσεις (Α)	Εαρινό	68	40	21	39
60	ΠΛΗΡΟΦΟΡΙΚΗ Ι (2011-2012)	ΒΠ0103			53	Ματσώρη Στεριανή	Λέκτορας		Διαλέξεις (Δ), Εργαστήριο (Ε)	Εαρινό	56	33	10	35
61	ΛΙΜΝΟΛΟΓΙΑ-ΠΟΤΑΜΟΛΟΓΙΑ (2011-2012)	ΑΛ0100				Κάγκαλου Ιφιγένεια	Επίκουρος Καθηγητής	Κορμάς Κωνσταντίνος, Νεοφύτου Χρήστος	Διαλέξεις (Δ), Εργαστήριο (Ε), Ασκήσεις (Α)	Εαρινό	83	50	18	29
62	ΟΙΚΟΛΟΓΙΑ (2011-2012)	ΒΠ0600			48	Νεοφύτου Χρήστος	Καθηγητής	Βαφειδής Δημήτριος, Χατζηιωάννου Μαριάνθη	Διαλέξεις (Δ), Ασκήσεις (Α)	Χειμερινό	61	41	26	34
63	ΦΥΣΙΚΗ (2011-2012)	ΒΠ0500				Βερίλλης Παναγιώτης	Λέκτορας		Διαλέξεις (Δ), Εργαστήριο (Ε)	Χειμερινό	75	42	19	30
64	ΖΩΟΛΟΓΙΑ (2011-2012)	ΒΠ0400			48	Καστρίτση-Καθάρου Ιωάννα	Επίκουρος Καθηγητής	Βαφειδής Δημήτριος, Ρούμπος Χρήστος, Χατζηιωάννου Μαριάνθη	Διαλέξεις (Δ), Εργαστήριο (Ε)	Χειμερινό	48	34	23	19
65	ΧΗΜΕΙΑ (2011-2012)	ΒΠ0300				Τσιρόπουλος Νικόλαος	Καθηγητής	Αμοργιανιώτης Χρήστος		Χειμερινό	81	64	35	30
66	ΤΕΧΝΙΚΟ ΣΧΕΔΙΟ (2011-2012)	ΒΠ0200			47	Νεοφύτου Χρήστος	Καθηγητής	Ζαούτσος Στέφανος	Διαλέξεις (Δ), Πρακτικό (Π), Ασκήσεις (Α)	Χειμερινό	48	32	2	34
67	ΜΑΘΗΜΑΤΙΚΑ (2011-2012)	ΒΠ0101				Θεοδώρου Αθανάσιος	Καθηγητής	Βερίλλης Παναγιώτης		Χειμερινό	45	33	11	25



Η αναλογία διδασκόντων/διδασκομένων υπολογίζεται σε 272 ΠΠΣ + 27 ΠΜΣ + 19 ΥΔ / 21 ΔΕΠ + 8 ΠΔ407/80 = 1 διδάσκων / 10.9 διδασκόμενους, κλάσμα απόλυτα συμβατό με τα περισσότερα Γεωτεχνικού/παραγωγικού ενδιαφέροντος Τμήματα στην Επικράτεια. Σημειώνεται δε, ότι η μεταξύ τους συνεργασία κρίνεται ως απολύτως ικανοποιητική, όπως προκύπτει από τα ερωτηματολόγια των φοιτητών. Η αξιολόγηση των διδασκόντων μιας σειράς υποχρεωτικών/επιλογής μαθημάτων από τους φοιτητές κατά το ακαδημαϊκό έτος 2011-2 φάινεται στο Σχ. 5.



**Σχήμα 5.** Μέσος όρος δείκτη ικανοποίησης (%) διδασκομένων σε 30 μαθήματα του ΠΠΣ για το ακαδημαϊκό έτος 2011-12.

- Ο Μέσος Όρος (ΜΟ) αξιολόγησης είναι 6,57
- Το 78% των μαθημάτων είναι κοντά ή/και πάνω ( $\pm$ ) από το ΜΟ
- Η παρακολούθηση των φοιτητών τείνει αύξουσα στα μεγαλύτερα έτη
- Τα “Γενικά μαθήματα” (<4,5) είναι τα λιγότερο ενδιαφέροντα σε σχέση με τα μαθήματα υποβάθρου ή επιστημονικής περιοχής, εύρημα ακόλουθο προηγούμενων αξιολογήσεων

Έχει καθιερωθεί Σύμβουλος Σπουδών ανά φοιτητή/ομάδα μαθημάτων, που ορίζεται με βάση την κατεύθυνση (Τεχνολογική, Θεωρητική κλπ) που ακολουθήσε ο υποψήφιος στις Πανελλαδικές Εξετάσεις. Ωστόσο, ελάχιστος αριθμός φοιτητών κάνει χρήση του θεσμού, κυρίως επειδή οι φοιτητές έχουν άμεση και συνεχή πρόσβαση σε όλους τους διδάσκοντες και το διοικητικό/τεχνικό προσωπικό σε καθημερινή βάση.

Ο Οδηγός Σπουδών του ΠΠΣ διατίθεται στο διαδίκτυο και είναι έτοιμος πριν την έναρξη κάθε ακαδημαϊκής χρονιάς. Έχει το χαρακτήρα του δυναμικού, με διορθώσεις τυχόν λαθών και άμεσες κοινοποιήσεις μέσω της ιστοσελίδας του Τμήματος.

#### **4.2. Διπλωματική Εργασία και Πρακτική Άσκηση**

Για την εκπόνηση της Διπλωματικής εργασίας οι φοιτητές(τριες) αθροίζουν εργαστηριακή άσκηση ή εργασία πεδίου με τουλάχιστον 15 ώρες την εβδομάδα για περίπου 24 εβδομάδες (σύνολο 30 ECTS). Το ακαδημαϊκό έτος 2011-12 οι Διπλωματικοί φοιτητές συμμετείχαν στην υλοποίηση 17 δημοσιεύσεων σε διεθνή περιοδικά ή/και Διεθνή ή Ελληνικά Συνέδρια-Συμπόσια.

Το Τμήμα έχει αναπτύξει επιπρόσθετη δράση στον τομέα σύναψης διακρατικών συμφωνιών με Πανεπιστήμια του εξωτερικού και προωθεί τις ανταλλαγές φοιτητών στα ανάλογα ΠΠΣ της αλλοδαπής. Συγκεκριμένα, το Τμήμα αριθμεί 6 διμερείς συμφωνίες και μέχρι τώρα έχει αποστείλει στα συνεργαζόμενα Πανεπιστήμια 3 φοιτητές (ποσοστό 6,8%). Τα συνεργαζόμενα Πανεπιστήμια και οι μετακινήσεις φαίνονται στον Πιν. 3.

**Πίνακας 3.** Μετακινήσεις μελών ΔΕΠ από και προς άλλα Ιδρύματα στο πλαίσιο ακαδημαϊκών/ ερευνητικών δραστηριοτήτων.

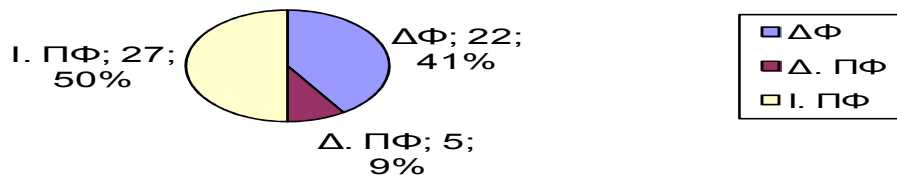
Μετακίνηση φοιτητών σε άλλα ιδρύματα	Μετακίνηση φοιτητών από άλλα ιδρύματα	Μετακίνηση μελών ΔΕΠ σε άλλα ιδρύματα	Μετακίνηση μελών ΔΕΠ από άλλα Ιδρύματα
3	1	9	-

1. ΓΑΛΛΙΑ  
Université du Littoral-Cote d' Opale - [www.univ-littoral.fr](http://www.univ-littoral.fr)
2. ΔΑΝΙΑ  
Kobenhavns Universitet - [www.ku.dk](http://www.ku.dk)
3. ΗΝΩΜΕΝΟ ΒΑΣΙΛΕΙΟ  
University of Aberdeen- [www.abdn.ac.uk](http://www.abdn.ac.uk)
4. ΙΤΑΛΙΑ  
Università degli studi di Napoli Federico II - [www.unina.it](http://www.unina.it)
5. ΙΣΠΑΝΙΑ  
Universitat de les Illes Balears, Palma de Mallorca - [www.uib.es/ca](http://www.uib.es/ca)
6. ΟΥΓΓΑΡΙΑ  
University of Pannonia, Hungary - <http://englishweb.uni-pannon.hu/>

Οι ανταλλαγές του διδακτικού προσωπικού με σκοπό τη διδασκαλία, οι ανταλλαγές του εργαστηριακού και τεχνικού προσωπικού με σκοπό την επιμόρφωση, είναι περιορισμένες αλλά έχουν αναπτυχθεί κοινά θεματικά δίκτυα με διεθνή εκπαιδευτικά ιδρύματα και αποτελούν ευκαιρίες αξιοποίησης τις οποίες μπορεί μελλοντικά να χρησιμοποιήσει το Τμήμα για να ενισχύσει τη διεθνή διάσταση των Προγραμμάτων Σπουδών του (ΠΠΣ & ΠΜΣ).

Η πρακτική άσκηση των φοιτητών στο ΤΓΙΥΠ είναι τετράμηνη (δίμηνη για κάθε καλοκαίρι μεταξύ 3-4<sup>ου</sup> & 4-5<sup>ου</sup> ετών, σύνολο 6 ECTS) και έχει υποχρεωτικό χαρακτήρα. Η κυριότερη δυσκολία που αντιμετωπίζει το Τμήμα που εξακολουθεί να υφίσταται συνίσταται στην εύρεση επιχειρήσεων σε όλη τη γεωγραφική κάλυψη της χώρας, διότι οι φοιτητές επιθυμούν να πραγματοποιούν την πρακτική τους άσκηση σε μέρη κοντινά στον τόπο μόνιμης κατοικίας τους. Ο ιδιωτικός τομέας (παραγωγικοί φορείς ασχολούμενοι κυρίως με τις Υδατοκαλλιέργειες) φαίνεται να προτιμάται κατά πολύ από τους φοιτητές >50% (Σχ. 6).

**Π.Δ. ΦΟΙΤΗΤΩΝ ΤΓΙΥΠ**  
**ακαδ. έτος 2011-2012**



**Σχήμα 6.** Μέσος όρος δείκτη ικανοποίησης διδασκομένων στο ΠΠΣ για το ακαδημαϊκό έτος 2011-12.

Συμπερασματικά, το επίπεδο λειτουργίας του θεσμού της πρακτικής άσκησης κρίνεται, τόσο από τους φοιτητές, όσο και από τους συνεργαζόμενους φορείς, ικανοποιητικό για τα χρόνια λειτουργίας του. Υπάρχει στενή και διαρκής πετυχημένη συνεργασία μεταξύ εκπροσώπων του φορέα εκτέλεσης της πρακτικής άσκησης και των μελών ΔΕΠ του Τμήματος που έχουν ορισθεί ως επόπτες. Οι προσπάθειες βελτίωσης έχουν στόχο την διεύρυνση του δικτύου των φορέων που συμμετέχουν με την αρωγή της δομής ΔΑΣΤΑ του ΠΘ.

#### **4.3. Προγράμματα Μεταπτυχιακών και Διδακτορικών Σπουδών**

Στο ΤΓΙΥΠ λειτουργεί ένα ΠΜΣ με τίτλο «Αειφορική Διαχείριση Υδατικού Περιβάλλοντος» από το ακαδημαϊκό έτος 2004-2005. Λειτουργεί επίσης και Πρόγραμμα Διδακτορικών Σπουδών (ΠΔΣ) που οδηγεί στην απόκτηση Διδακτορικού Διπλώματος (ΔΔ) σε γνωστικά αντικείμενα ανάλογα αυτών που διακονεί το Τμήμα όπως αναφέρονται στο Π.Δ. 165/2001 (ΤΕΥΧΟΣ Α', αρ.φ.148). Ο Οδηγός Σπουδών του ΠΜΣ, διατίθεται στο διαδίκτυο και είναι έτοιμος πριν την έναρξη κάθε ακαδημαϊκής χρονιάς. Έχει το χαρακτήρα του δυναμικού με διορθώσεις τυχόν λαθών και άμεσες κοινοποιήσεις μέσω της ιστοσελίδας του Τμήματος.

Σύμφωνα με τον εσωτερικό κανονισμό του ΠΜΣ παρέχεται η δυνατότητα χορήγησης αριστείων επίδοσης στους πρωτεύσαντες μεταπτυχιακούς φοιτητές, οι οποίοι θα πρέπει να έχουν περατώσει επιτυχώς τις υποχρεώσεις τους μέχρι το τέλος του προβλεπόμενου ελαχίστου χρόνου σπουδών του αντίστοιχου κύκλου σπουδών, με βαθμό πτυχίου τουλάχιστον 8,50. Επίσης, υπάρχει η δυνατότητα ανάλογα με τις οικονομικές δυνατότητες του ΠΜΣ, να αποφασίζεται από τη ΓΣΕΣ η χορήγηση υποτροφιών μετά από εισήγηση της Συντονιστικής Επιτροπής (ΣΕ). Τα υποχρεωτικά κριτήρια χορήγησης των υποτροφιών αυτών περιγράφονται στον Εσωτερικό κανονισμό Λειτουργίας (ΕΚΛ).

Η κατανομή βαθμολογίας (%) στο ΠΜΣ για το ακαδημαϊκό έτος 2011-12 αποτυπώνεται στον Πιν. 4. Συνολικά φοιτούν 27 μεταπτυχιακοί φοιτητές και 19 ΥΔ, ενώ έχουν ήδη αποφοιτήσει 43 μεταπτυχιακοί φοιτητές και έχουν απονεμηθεί 3 ΔΔ. Το ακαδημαϊκό έτος 2011-12 οι μεταπτυχιακοί φοιτητές και υποψήφιοι διδάκτορες συμμετείχαν στην υλοποίηση περισσότερων από 38 δημοσιεύσεων σε διεθνή περιοδικά, ή/και Διεθνή ή Ελληνικά Συνέδρια-Συμπόσια και έχουν συνταχθεί υψηλής ποιότητας διδακτορικές διατριβές, όπως αποδεικνύεται από τις δημοσιεύσεις σε διεθνή περιοδικά με κριτές που προκύπτουν κατά την εκπόνηση

των διατριβών. Από τα 3 ολοκληρωμένα ΔΔ έχουν προκύψει 19 δημοσιεύσεις σε διεθνή περιοδικά με κριτές, ή/και Διεθνή ή Ελληνικά Συνέδρια-Συμπόσια, ήτοι 6,3 κατά μέσον όρο ανά διδακτορική διατριβή. Στους ΥΔ απονέμεται ο τίτλος σε 4,5 ± 0,71 ακαδημαϊκά έτη από τα 3 που αποτελούν την ελάχιστη διάρκεια με βάση τον ΕΚΛ.

#### **Πίνακας 4.** Στατιστικά στοιχεία ΠΜΣ το 2011-12.

A/A	Μάθημα	Κωδ. Μαθήματος	Ώρες Διδασκαλίας/ Εβδομάδα	Περιλαμβάνονται Ώρες Εργαστηρίου ή Άσκησης;	Ποσοστό Επιτυχόντων Φοιτητών	Διδακτικές Μονάδες	Πολλαπλή Βιβλιογραφία	Εξάμηνο (ή έτος για ετήσια μαθήματα)	Χρήση Εκπαιδευτικών Μέσων	Επάρκεια Εκπαιδευτικών Μέσων
1	Αειφορική Αλιεία (2011-2012)	Υ100	3.00	Όχι	77,80%	7.00	Ναι	1ο	Ναι	Ναι
2	Υδατικοί Πόροι (2011-2012)	Υ200	3.00	Όχι	88,90%	8.00	Ναι	1ο	Ναι	Ναι
3	Βιολογία Διατήρησης (2011-2012)	Υ300	3.00	Όχι	77,80%	7.00	Ναι	1ο	Ναι	Ναι
4	Αειφορική Υδατοκαλλιέργεια (2011-2012)	Υ400	3.00	Όχι	88,90%	8.00	Ναι	1ο	Ναι	Ναι
5	Υγιεινή Υδατικών Πόρων (2011-2012)	Ε200	3.00	Όχι	100%	5.00	Ναι	2ο	Ναι	Ναι
6	Αειφορία στην Τεχνολογία Αλιευμάτων (2011-2012)	Ε300	3.00	Όχι	88,90%	5.00	Ναι	2ο	Ναι	Ναι

Ο συνολικός φόρτος εργασίας των μελών ΔΕΠ για διδασκαλία & επίβλεψη ανέρχεται σε 14,02 ώρες την εβδομάδα, φόρτος αρκετά υψηλός όπως αποτυπώνεται από τα ερωτηματολόγια των μελών ΔΕΠ (Σχ. 7).

<b>ΔΕΠ Τμήματος: 21 εξωτερικοί συνεργάτες: 8</b>
ετήσιος φόρτος διδασκαλίας στο ΠΠΣ-επίβλεψης προπτυχιακών διατριβών / ΔΕΠ / εβδομάδα: <b>10,47 h</b>
<u>επιπλέον</u> ετήσιος φόρτος διδασκαλίας στο ΠΜΣ-επίβλεψης μεταπτυχιακών-διδακτορικών διατριβών / ΔΕΠ / εβδομάδα: <b>3,55 h</b>
<b>Σύνολο : 14,02 ώρες/ΔΕΠ/εβδομάδα</b>

**Σχήμα 7.** Κατανομή φόρτου εργασίας στα ΠΠΣ & ΠΜΣ για το ακαδημαϊκό έτος 2011-12.

#### **5. Ερευνητική δραστηριότητα του Τμήματος**

Η ερευνητική δραστηριότητα εκτελείται σε 5 Εργαστήρια:

1. Ιχθυολογίας - Υδροβιολογίας
2. Φυσιολογίας Υδρόβιων Ζωικών Οργανισμών
3. Ωκεανογραφίας
4. Αγρομετεωρολογίας
5. Προστασίας Ζωικού Κεφαλαίου

Όλα είναι θεσμοθετημένα (με ΦΕΚ ίδρυσης) Ερευνητικά Εργαστήρια. Παρόλα αυτά υπάρχουν και ιδρυμένες Ερευνητικές Ομάδες που λειτουργούν από κοινού σε γνωσιακούς τομείς αιχμής με εντυπωσιακά αποτελέσματα. Η ερευνητική διαδικασία υποστηρίζεται σε επίπεδο ΠΘ, από την Επιτροπή Ερευνών/ΕΛΚΕ, κυρίως σε ό,τι αφορά τις διαδικασίες χρηματοδότησης και τη διαχείριση των ερευνητικών κονδυλίων. Το ακαδημαϊκό προσωπικό ενημερώνεται επίσης από το Γραφείο Διαμεσολάβησης για τη χρηματοδότηση των ερευνητικών δραστηριοτήτων και τις δυνατότητες ερευνητικών συνεργασιών με άλλα ΑΕΙ και ερευνητικά κέντρα, καθώς επίσης με ιδιωτικούς φορείς και επιχειρήσεις. Τα κυριότερα μέσα διάχυσης των αποτελεσμάτων της έρευνας είναι:

- η οργάνωση ημερίδων - συνεδρίων από το Τμήμα ή τα μέλη ΔΕΠ,
- η συμμετοχή των μελών του Τμήματος σε επιστημονικά συνέδρια και ημερίδες & οι δημοσιεύσεις σε επιστημονικά περιοδικά

Επιπλέον, καταγράφεται συνεργασία με 79 Διεθνή Ακαδημαϊκά Ιδρύματα (Πανεπιστήμια & Ερευνητικά Ινστιτούτα) και 32 Επιχειρήσεις & Ιδιωτικούς Παραγωγικούς Φορείς, με σημαντικές επαφές με το διεθνές επιστημονικό περιβάλλον (βλ. affiliation των καταγεγραμμένων δημοσιεύσεων)

### 5.1. Αποτίμηση Ερευνητικής Δραστηριότητας

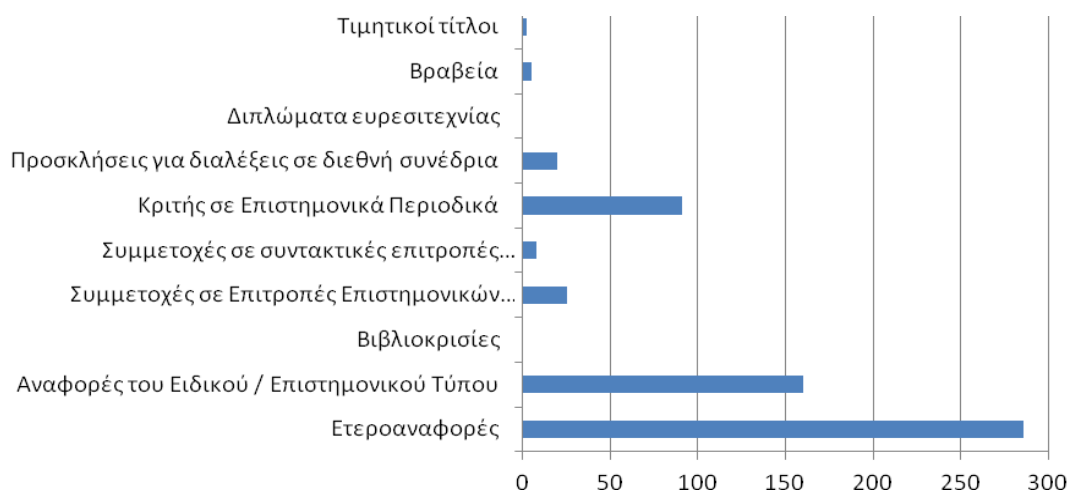
Παρατηρείται:

- Σημαντικό και σταθερά αυξανόμενο δημοσιευμένο έργο με διεθνή αναγνώριση (Σχ. 8)
- Υψηλού επιπέδου και γενικής αναγνώρισης μέλη ΔΕΠ (Σχ. 9)
- Ικανοποιητικός αριθμός ερευνητικών προγραμμάτων με πλουραρισμό στη συμμετοχή φοιτητών κάθε βαθμίδος ή/και εξωτερικών συνεργατών (Σχ. 10)

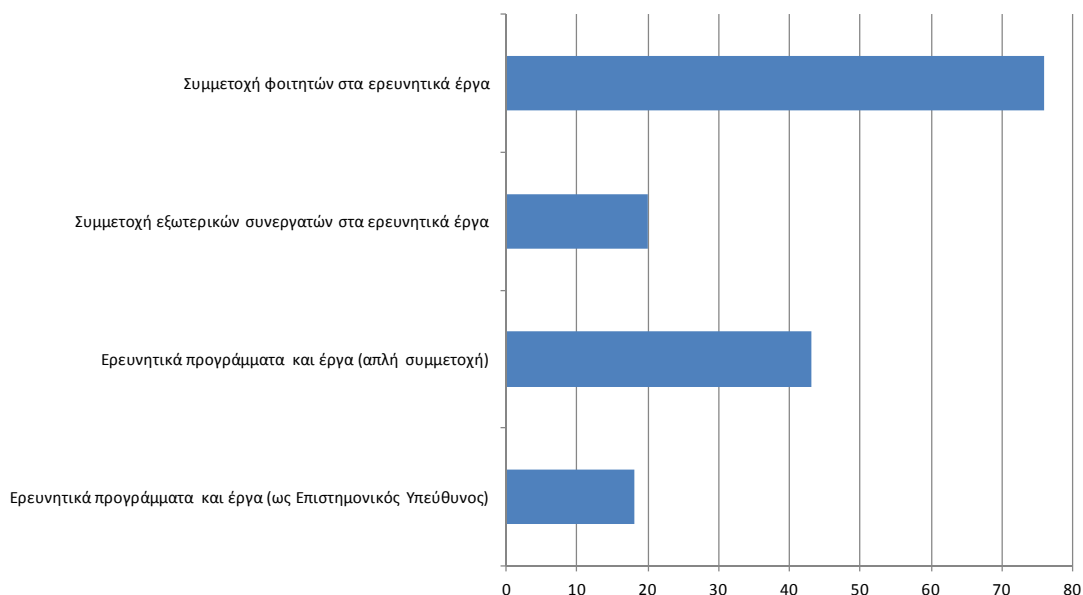
Τα ακαδημαϊκό έτος 2011-12 έχουν πραγματοποιηθεί μόνο σε έγκριτα διεθνή περιοδικά 69 δημοσιεύσεις, πέραν των πρακτικών συνεδρίων & άλλων δημοσιεύσεων, με πάνω από 270 ετεροαναφορές. Οι κρίσεις-αξιολογήσεις (>80) ερευνητικών εργασιών σε διεθνή επιστημονικά περιοδικά του SCI είναι ένας ακόμη αξιοπρόσεκτος δείκτης.



**Σχήμα 8.** Επιστημονικές δημοσιεύσεις των 21 μελών ΔΕΠ του ΤΓΙΥΠ για το ακαδημαϊκό έτος 2011-12.

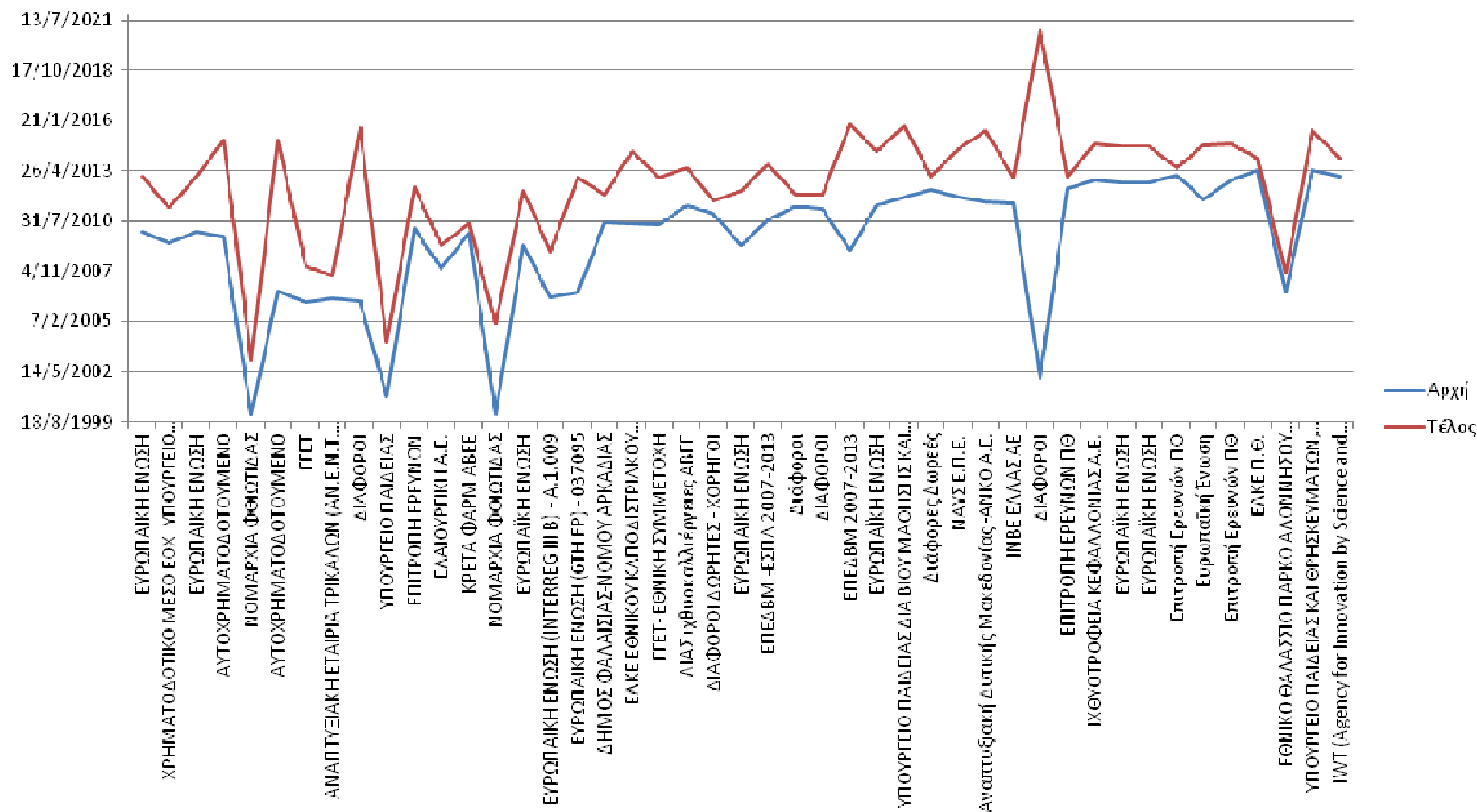


**Σχήμα 9.** Αναγνώριση ερευνητικού έργου των 21 μελών ΔΕΠ του ΤΓΙΥΠ για το ακαδημαϊκό έτος 2011-12.



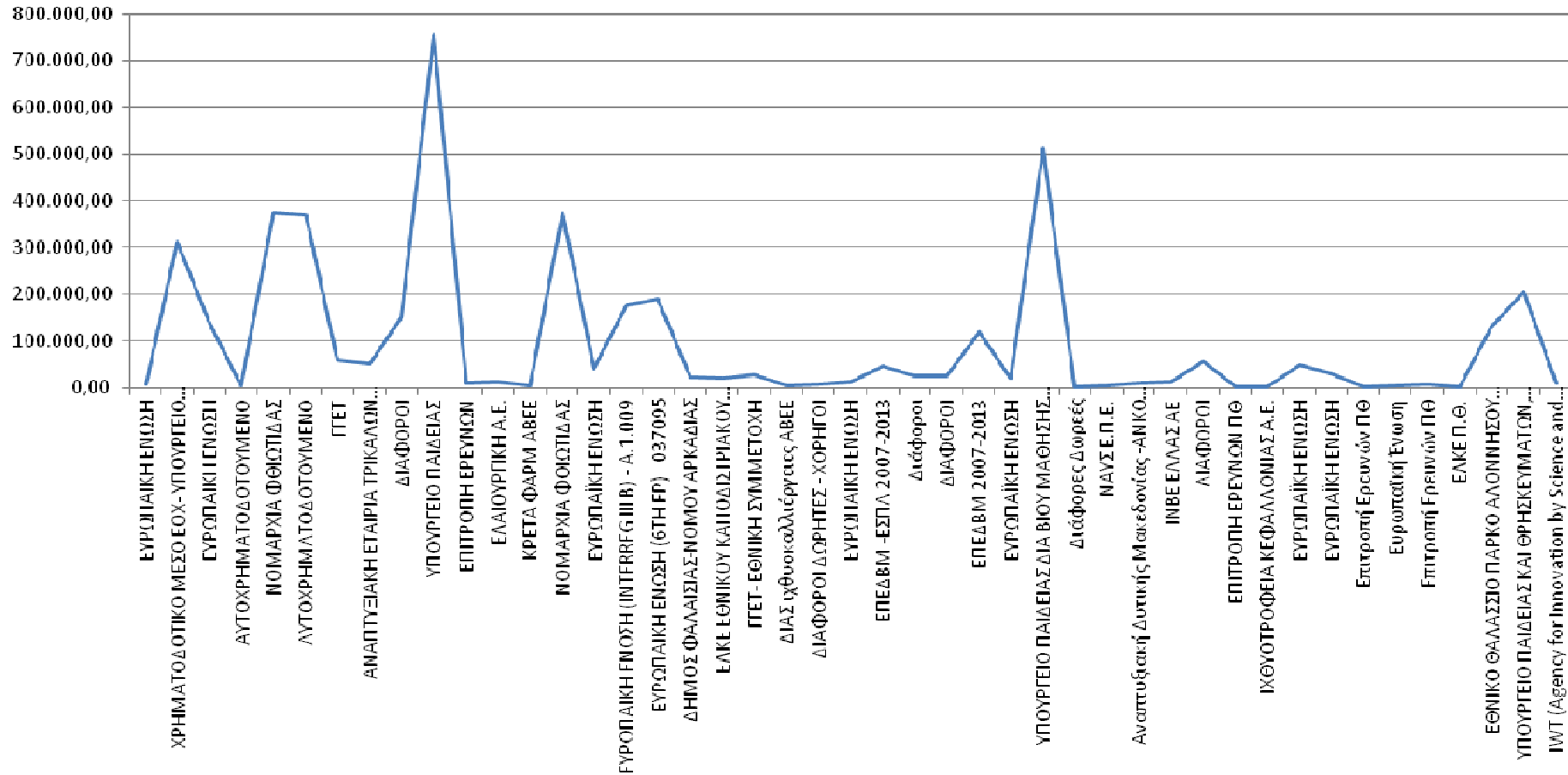
**Σχήμα 10.** Ερευνητικά έργα/προγράμματα & συμμετοχή των εμπλεκόμενων ομάδων του ΤΓΙΥΠ για το ακαδημαϊκό έτος 2011-12.

Τέλος, αξίζει να σημειωθεί ότι εξασφαλίζεται, τόσο σε πρόσοδο (income) όσο και σε χρονική διάρκεια, η βιωσιμότητα της ερευνητικής δραστηριότητας & κατ' επέκταση αυτόνομης λειτουργίας του ΤΓΙΥΠ μέχρι περίπου το ακαδημαϊκό έτος 2016-17 με τους ήδη καταχωρημένους, εγγεγραμένους πόρους στην ΕΛΚΕ του ΠΘ. Στόχος όλου του προσωπικού του Τμήματος είναι να διευρυνθεί ο ορίζοντας αυτός με ίδιους πόρους, ή/και επέκταση αυτών, ή έρευνας άλλων ανάλογων πηγών χρηματοδότησης (Σχ. 11 & 12).



Σχήμα 11. Χρονοδιάγραμμα ερευνητικών έργων/προγραμμάτων του ΤΓΙΥΠ για το ακαδημαϊκό έτος 2011-12.

## Προϋπ/μός



**Σχήμα 12.** Προϋπολογισμός ερευνητικών έργων/προγραμμάτων στα 11 από τα 21 εμπλεκόμενα μέλη ΔΕΠ του ΤΓΙΥΠ για το ακαδημαϊκό έτος 2011-12.



## **6. Διάδραση με την Κοινωνία**

Τα μέλη του ΤΓΙΥΠ έχουν διοργανώσει ή συμμετάσχει σε:

- Ημερίδες παρουσίασης εκλαϊκευμένης επιστήμης
- Ενημερώσεις φορέων παραγωγικών τάξεων
- Πάνελ ΜΜΕ για την ανάλυση επιστημονικών θεμάτων
- Ημέρες καριέρας

Υπάρχει καταγεγραμμένη σημαντική εμπειρία στη διοργάνωση Ευρωπαϊκών δράσεων, ενώ θεωρείται ευκαιρία & στόχος η ενίσχυση δράσεων για πιο άμεση διασύνδεση με την τοπική κοινωνία και τους παραγωγικούς φορείς (Πιν. 6).

Το Τμήμα οργάνωσε και διεξήγαγε, με μεγάλη επιτυχία, το 4<sup>ο</sup> Διεθνές Συμπόσιο Υδροβιολογίας - Αλιείας (4<sup>th</sup> International Symposium on Hydrobiology and Fisheries) στο Βόλο στις 9-11 Ιουνίου του 2011, με πλούσιο κατάλογο Προσκεκλημένων Ομιλητών, Συμμετεχόντων Ομιλητών, Φοιτητών, Παραγωγών και τους Αρμόδιων Κρατικών Φορέων (βλ. <http://www.apae.uth.gr/conferences/>).

### **Πίνακας 6.**

<b>Σύνδεση με την κοινωνία</b>
ΓΕΩΤΕΕ / Πρακτική άσκηση / INVE HELLAS SA / ΠΕΡΙΦΕΡΕΙΑ ΘΕΣΣΑΛΙΑΣ / TOTAL Co / Λιμενικό Σώμα / Τμήμα Αλιείας Μαγνησίας / ΙΝΑΛΕ / ΙΘΑΒΙΚ
Συμμετέχω ως εκπρόσωπος του Τμήματος σε προγράμματα περιβαλλοντικής εκπαίδευσης στη 2βάθμια εκπαίδευση με επισκέψεις σε σχολεία όπου ενημερώνουμε τους μαθητές για τα οφέλη προστασίας και αειφορικής διαχείρισης του Παγασητικού κόλπου και γενικότερα του υδάτινου περιβάλλοντος. Στα πλαίσια αυτών των προγραμμάτων φιλοξενούμε και ξεναγούμε τους μαθητές στους χώρους του Τμήματος και τους ενημερώνουμε για τα αντικείμενα διδασκαλίας και έρευνας που διακονεί το Τμήμα. - Είμαι σε άμεση επικοινωνία με τους αλιείς, τους αλιευτικούς συλλόγους και την Εποπτεία Αλιείας Μαγνησίας για θέματα που αφορούν τον κλάδο συμμετέχοντας και στις εκδηλώσεις και συνελεύσεις τους. - Είμαι σε άμεση επικοινωνία με μονάδες υδατοκαλλιέργειας, παρασκευαστές ιχθυοτροφών και γενικά παραγωγικούς φορείς συχνά συνεργαζόμενος μαζί τους.
ΣΥΝΕΡΓΑΣΙΑ ΜΕ ΤΟΥΣ ΑΛΙΕΙΣ ΚΑΙ ΚΑΙ ΤΟΥΣ ΣΠΟΓΓΑΛΙΕΙΣ ΚΑΙ ΜΕ ΤΗΝ ΤΟΠΙΚΗ ΑΥΤΟΔΙΟΙΚΗΣΗ
ΚΑΘΕ ΧΡΟΝΟ ΣΤΟΝ ΠΑΓΑΣΗΤΙΚΟ ΚΟΛΠΟ ΓΙΝΕΤΑΙ ΕΤΗΣΙΑ ΔΕΙΓΜΑΤΟΛΗΨΙΑ ΚΑΙ ΒΟΗΘΑ ΤΟ ΤΜΗΜΑ ΑΛΙΕΙΑΣ ΚΑΘΩΣ ΚΑΙ ΤΟΥΣ ΑΛΙΕΙΣ ΝΑ ΓΝΩΡΙΖΟΥΝ ΓΙΑ ΤΟ ΑΛΙΕΥΤΙΚΟ ΑΠΟΘΕΜΑ.
ΜΕΛΟΣ Δ.Σ (ΥΠΕΥΘΥΝΟΣ ΔΗΜΟΣΙΩΝ ΣΧΕΣΕΩΝ) ΣΤΗΝ ΕΤΑΙΡΙΑ ΑΓΡΟΤΙΚΗΣ ΟΙΚΟΝΟΜΙΑΣ (ΕΤ.ΑΓΡ.Ο - ΕΠΙΣΤΗΜΟΝΙΚΟ ΣΩΜΑΤΕΙΟ ΑΓΡΟΤΟΟΙΚΟΝΟΜΟΛΟΓΩΝ ΕΛΛΑΔΑΣ).
ΓΕΩΤΕΕ, ΜΜΕ, ΔΙΑΣ Ιχθυοκαλλιέργειες, Δασαρχεία, Αποκ. Περιφέρεια Θεσσαλίας, Ενεργοί πολίτες Λάρισας
1) ΥΠΟΣΤΗΡΙΞΗ ΤΟΥ ΚΛΑΔΟΥ ΤΗΣ ΣΑΛΙΓΚΑΡΟΤΡΟΦΙΑΣ ΣΤΗΝ ΕΛΛΑΔΑ 2) ΠΑΡΟΧΗ ΣΥΜΒΟΥΛΩΝ ΚΑΙ ΣΥΝΕΡΓΑΣΙΑ ΜΕ ΠΑΡΑΓΩΓΟΥΣ ΣΑΛΙΓΚΑΡΙΩΝ ΣΤΗΝ ΕΛΛΑΔΑ 3) ΥΠΟΣΤΗΡΙΞΗ ΕΠΙΣΤΗΜΟΝΩΝ ΤΟΥ ΓΕΩΤΕΧΝΙΚΟΥ ΚΛΑΔΟΥ ΣΤΟ ΙΔΙΟ ΑΝΤΙΚΕΙΜΕΝΟ 4) ΠΡΑΚΤΙΚΗ ΑΣΚΗΣΗ ΤΩΝ ΦΟΙΤΗΤΩΝ ΤΟΥ ΤΜΗΜΑΤΟΣ ΣΕ ΜΟΝΑΔΕΣ ΕΚΤΡΟΦΗΣ ΣΑΛΙΓΚΑΡΙΩΝ
Με σεμινάρια και ημερίδες σε παραγωγικούς φορείς

## **7. Στόχοι και Πρόγραμμα Δράσης για την περίοδο 2011-15**

<b>Στόχοι</b>
<ul style="list-style-type: none"><li>• Βελτίωση της ποιότητας διδασκαλίας και διαμόρφωση μαθησιακών στόχων ανά μάθημα (ενίσχυση των syllabus &amp; e-class)</li><li>• Διαμόρφωση δεικτών ποιότητας και αποτελέσματος, με βάση τους οποίους θα γίνει η αξιολόγηση του νέου ΠΠΣ (2013-14)</li><li>• Βελτίωση της διαδικασίας διαμόρφωσης ερευνητικών στόχων και περαιτέρω βελτίωση των ερευνητικών εκρών με δημοσιεύσεις σε διεθνή περιοδικά αλλά και συγγράμματα κατάλληλα για τους φοιτητές</li><li>• Βελτίωση των υπηρεσιών προς τους φοιτητές</li><li>• Βελτίωση των διοικητικών λειτουργιών και των μηχανισμών υλοποίησης αποφάσεων</li><li>• Βελτίωση των επαγγελματικών προοπτικών των φοιτητών</li><li>• Ανάπτυξη και θεσμοθέτηση σχέσεων συνεργασίας τόσο με παραγωγικούς όσο και με διαχειριστικούς φορείς, σε τοπικό, περιφερειακό, εθνικό, ευρωπαϊκό αλλά και διεθνές επίπεδο</li><li>• Χάραξη ερευνητικής στρατηγικής με σκοπό την κατάκτηση της αριστείας σε συγκεκριμένους τομείς</li><li>• Επανακαθορισμός Ερευνητικών Κατευθύνσεων Αριστείας (Εργαστηρίων)</li></ul>
<b>Πρόγραμμα Δράσης για την περίοδο 2011-15</b>
<ul style="list-style-type: none"><li>• Προσδιορισμός γνωσιακών αντικειμένων αιχμής και βαθμίδων για προκήρυξη θέσεων αποχωρούντων μελών ΔΕΠ</li><li>• Νέα μέλη ΕΤΕΠ και ΕΕΔΙΠ</li><li>• Προετοιμασία υποβολής προτάσεων για νέο ΠΜΣ</li><li>• Συνδρομή στη μελέτη για την διασύνδεση των αποφοίτων με την αγορά εργασίας</li><li>• Θεσμοθέτηση και Ανάπτυξη σχέσεων με τον Σύλλογο Αποφοίτων και προώθηση δράσεων ενίσχυσης των επαγγελματικών δικαιωμάτων τους (ΓΕΩΤΕΕ, Οργανισμοί Δημοσίου και Συνεταιριστικοί)</li><li>• Θεσμοθέτηση μηνιαίων συναντήσεων με φοιτητές για ενημέρωση και συζήτηση</li><li>• Βελτίωση Ιστοσελίδας Τμήματος</li></ul>

**Βόλος 1 Ιουλίου 2013**

### **Η Ομάδα Εσωτερικής Αξιολόγησης (ΟΜΕΑ)**

- Επ. Καθηγητής Αθανάσιος Εξαδάκτυλος
- Επ. Καθ. Στεργιανή Ματσιώρη
- Λέκτορας Νικόλαος Νεοφύτου
- Λέκτορας Κωνσταντίνος Σκόρδας